



תגובה ומענה לאירוע חירום במכללה

1. רקע

נוהל זה מפרט את שיטת התגובה והמענה לאירוע חירום או, מפגע/תקלה – באחזקה במכללה מבחינה ארגונית ומקצועית

2. מטרה

מתן מענה מיטבי לאירוע חירום או חריג לצורך מניעת נפגעים, מזעור נזקים וחזרה בטוחה ומהירה לשגרה.

3. אחריות, תחולה והפצה

3.1. **אחריות** - ההוראה חלה על סגל מנהלי, סגל אקדמי וסטודנטים של המכללה

3.2. **תחולה** - הנוהל יהא בתוקף מיום 1/10/2015

3.3. **הפצה** - נוהל זה מפורסם בפורטל המכללה.

4. הגדרת מושגים

4.1. **אחראי מבנה** – עובד המכללה שבמסגרת תפקידו אחראי על תפעול תחומי המשק, הלוגיסטיקה והאחזקה השוטפים (גינון, ניקיון וכד') בימים א-ה, אחראי מבנה נוכח במכללה בשתי משמרות 06:00 עד 14:00 ו- 14:00 עד 22:00 ובימי שישי בין השעות 06:00 עד 14:00.

4.2. **אחראי רעלים** – אדם שעבר קורס הסמכה ומורשה לעסוק בתחום החומ"ס מטעם המשרד להגנת הסביבה, אדם זה הוא נציג המכללה האקדמית ותפקידו לטפל ברעלים וחומרים מסוכנים (קבלה, אחסנה, עבודה, הובלה וסילוק), ביקורת באתרי אחסנת חומרים מסוכנים, הנחיה ומעקב לשימוש בחומרים במחלקות.

4.3. **אירוע חירום** – אירוע בו נפגע אדם או מצב שנשקפת ממנו סכנה מיידית לאדם או לרכוש לרבות תאונה או תקרית בטיחות כמפורט בחוברת "תגובה ומענה ראשוני לאירועי חירום".

4.4. **אירוע חריג** – אירוע חריג יחשב כל אחד מאלה: אירוע או מצב העלול להוביל לפגיעה באדם או ברכוש, מפגע, חשד לעבירה על החוק, התנהגות מסכנת או בלתי הולמת, הפרה חמורה של נהלי המכללה.

4.5. **גורם סיכון** – גורם המכיל פוטנציאל נזק עקב קיום מרכיבים מסוכנים בו או בקרבתו. גורם סיכון יכול להיות כל אובייקט, מצב פעולה, היכולים לגרום לפגיעה או למחלה באדם, נזק לרכוש, לסביבה או שילוב של כל אלו.

4.6. **גיליון בטיחות (SDS-Safety Data Sheet)** – גיליון מידע לגבי הסיכונים הבטיחותיים והבריאותיים שבחומרים כימיים ודרכי ההתמודדות איתם.

מהדורה: 09/2016-2	תגובה ומענה לאירוע חירום במכללה	שם הנוהל:
עמוד 1 מתוך 24	0304002	מספר הנוהל:
עדכון דף: 09/2016-0	ממונה בטחון	אחראי עדכון:

- 4.7. חומרים מסוכנים (חומ"ס) -** הם מוצקים, נוזלים או גזים אשר עשויים להזיק לאדם, לחי או לצומח, לרכוש, או לסביבה. הסכנה בחומרים אלה נובעת מתכונות כגון: דליקות, רעילות, רדיואקטיביות או השפעה מסרטנת.
- 4.8. מוקד חירום -** מוקד החירום הינו הכתובת לדווח אירועי חירום במכללה. תפקידו של מוקד החירום לרכז הודעות ודיווחים בנוגע לאירועי חירום ואירועים חריגים וליזום פעולות מיידיות לטיפול במצבים אלה. המוקד מבוסס על גורמי האבטחה בשער המכללה המאויש במשך 24 שעות בכל ימי השבוע.
- 4.9. מגיש עזרה ראשונה (מע"ר) -** אדם שעבר הכשרה בסיסית בעזרה ראשונה (ע"ר) ע"י גורם מוסמך.
- 4.10. מהנדס מעבדה -** עובד המשויך ליחידה אקדמית במכללה ואחראי על תפעולן השוטף של המעבדות באותה יחידה ועל קיום תנאי הבטיחות והגיהות הנדרשים בהן.
- 4.11. מנהל אירוע חירום -** הגורם האחראי על ניהול אירוע חירום.
- 4.12. מנהל מוקד חירום -** איש האבטחה האחראי במשמרתו על מוקד החירום ובתנאי שהוסמך לכך על ידי המכללה.
- 4.13. מנהל יחידה מעורב -** מנהל יחידה שהאירוע מתרחש בתחום אחריותו ו/או אנשים שבאחריותו מעורבים באירוע הינו מנהל יחידה מעורב באירוע.
- 4.14. מפגע -** ליקוי העשוי לגרום לתאונה/פגיעה בבריאותו של אדם, יש לסלק את המפגע או לתקנו בהקדם.
- 4.15. נאמן בטיחות -** עובד המכללה שמונה להיות נאמן לענייני הבטיחות והגיהות מכוח חוק ארגון הפיקוח על העבודה.
- 4.16. ניהול אירוע חירום -** פעולות שליטה והכוונה הכוללות: קליטה ורישום של דווחים ונתונים, מתן הנחיות לגורמים המעורבים והמסייעים, ניהול הכוחות המסייעים ותיאומם בזמן ובמרחב, גיבוש תמונת מצב עדכנית, תיעוד הפעולות.
- 4.17. ניתוב -** הובלה בידי איש המכללה הבקיא במבנה המכללה ומתקניה במיקומים ובמעברים הקשורים לאירוע. הניתוב יבוצע במסלול המהיר ביותר בהתחשב בסכנות במקום ובאמצעים של הגורם המנותב.
- 4.18. פינוי רפואי -** העברת הנפגע לביה"ח/מד"א לטיפול רפואי.
- 4.19. רשות מוסמכת -** רשות המוסמכת לבצע פעולות על פי חוק כגון משטרה, הפיקוח על העבודה מטעם משרד הכלכלה, הרשות הארצית לכבאות והצלה, המשרד להגנת הסביבה וכדומה.
- 4.20. תאונה -** אירוע חד-פעמי, שבו מתממש הפוטנציאל של גורם סיכון או של מפגע ונגרם נזק לבריאות.

5. סימוכין ותיעוד

5.1. תקנות ארגון הפיקוח (תכנית לניהול הבטיחות), התשע"ג-2013

מהדורה: 09/2016-2	תגובה ומענה לאירוע חירום במכללה	שם הנוהל:
עמוד 2 מתוך 24	0304002	מספר הנוהל:
עדכון דף: 09/2016-0	ממונה בטחון	אחראי עדכון:

5.2. מסמך מדיניות הבטיחות של המכללה.

5.3. חוברת הוראות לתגובה ומענה לאירועי חירום לפי סוג אירוע

6. השיטה

6.1. עקרונות התגובה והמענה לאירוע חירום

6.1.1. אדם הנקלע למצוקה או הנתקל באירוע חירום או חריג ידווח מידית למוקד חירום ויפעל כמיטב יכולתו ובמידת האפשר למניעת היפגעות או למזעורה.

6.1.2. הצלת חיים ומניעת פגיעה באדם קודמת לכל.
לפיכך יש לתת עדיפות לפעולות מצילות חיים כגון: חילוץ נפגעים, פינוי יסודי של אנשים מאזור הסכנה למקום בטוח, הזעקה מיידית של כוחות סיוע פנימיים וחיצוניים, הגשת ע"ר לנפגעים, טיפול רפואי, פינוי רפואי, ליווי נפגעים.

6.1.3. שלבי הפעולה העיקריים אותם יש לנקוט בתגובה לאירוע חירום (נספח 1)

6.1.3.1. שלב 1 - זיהוי הבעיה והערכתה

- א. נסה לזהות מה הבעיה: לדוגמה - שריפה, חשיפה לחומר כימי, התחשמלות, נפילה וכיו"ב.
- ב. נסה להעריך מה חומרת הבעיה: האם יש נפגעים? כמה נפגעים? מה אופי וחומרת הפגיעה?
- ג. נסה לזהות את מקור הבעיה: לדוגמה - אש גלויה, דליפה, התבקעות מיכל, התמוטטות, פעולת מכונה או מכשיר וכיו"ב.

6.1.3.2. שלב 2 - הזעקת עזרה והזהרת אנשים מפני סכנה

- א. דווח למוקד חירום כמפורט בסעיף 6.2.1 להלן.
- ב. השתדל לשמור על קור רוח ולהעביר מידע שלם ומדויק באופן קצר ותכליתי.
- ג. יש להזהיר את כל הנוכחים באזור הסכנה בכל דרך לרבות באמצעות צעקות, מערכת כריזה, צופר או זעקה נורות מבזיקות וכיו"ב.

6.1.3.3. שלב 3 - צמצום החשיפה לגורם הסיכון ובלימתה

- חשוב:** פעולות ההתמודדות יחלו רק לאחר הזעקת עזרה (שלב 2). רק אם יש יותר מאדם אחד בזירת האירוע ניתן להתחיל בפעולות התמודדות במקביל להזעקת עזרה ודווח.
- א. זכור, לצורך צמצום החשיפה יש לפעול לפינוי כל האנשים מזירת האירוע ובידודה של הזירה באמצעות סגירתה וחסימת הגישה אליה.
 - ב. נסה לבלום את החשיפה לגורם הסיכון בתנאי שאין הפעולה מסכנת אותך או אחרים ורק אם אתה מוסמך, מאומן ומסוגל לכך. לדוגמה- כיבוי אש באמצעות מטף, ניתוק זרם חשמל, סגירת מקורות גז, ספיגה של חומר כימי. השתמש בציוד מגן אישי.
 - ג. באירוע שריפה או חשיפה לחומ"ס, במידה ולא הצלחת לנטרל את גורם הסיכון, אין להתעכב בניסיונות התמודדות חוזרים. סגור או בודד את זירת האירוע ככל הניתן ומלט את עצמך.

מהדורה: 09/2016-2	תגובה ומענה לאירוע חירום במכללה	שם הנוהל:
עמוד 3 מתוך 24	0304002	מספר הנוהל:
עדכון דף: 09/2016-0	ממונה בטחון	אחראי עדכון:

6.1.3.4. שלב 4 - טיפול בסיוע כוחות חירום וגורמים מקצועיים (פנימיים וחיצוניים)

- א. תפקידם של כוחות החירום והגורמים המקצועיים להשתלט על האירוע, לנטרל את מקור הפגיעה, לפעול לצמצום הפגיעה והנזק מבחינת חומרה והיקף, לטפל בנפגעים ולפנותם, לבצע הערכת מצב ולספק הנחיות מקצועיות לרבות איסורים ו/או אישורים הנוגעים למקום האירוע ולגורמי הסיכון.
- ב. מנהל האירוע יפעל להגעתם המיידית של הכוחות והגורמים הרלוונטיים לרבות ניתובם של אלה לזירת האירוע.

6.1.3.5. שלב 5 - חזרה לשגרה

חזרה לשגרה מותנית בכך שחלפה כל סכנה ובתנאי שהגורמים המוסמכים, המקצועיים והניהוליים נתנו את אישורם לחזור למקום האירוע ולבצע בו פעילות שגרתית (שלב 4).

חשוב:

- א. אין לחזור לפעילות שגרתית במקום האירוע בטרם הוחזרו לכשירות אמצעי הבטיחות והחירום באופן מלא על פי הדרוש.
- ב. היה והאירוע טעון חקירה של רשות מוסמכת אין לחזור לזירת האירוע, אין לערוך בו פעולות או שינויים בטרם ניתן לכך אישור מפורש מטעם הרשות מחמת שיבוש החקירה.
- ג. חזרה לפעילות שגרתית תאושר רק לאחר שסיבות האירוע ואופן מניעתן התבררו באופן מלא. יש להתנות בהפקת לקחים והטמעתם לצורך מניעת הישנותו של אירוע דומה.

6.2. שיטת התגובה והמענה לאירוע חירום במכללה

6.2.1. שיטת הקריאה והדיווח על אירוע חירום

אדם הנקלע למצוקה או הנתקל באירוע חירום או חריג ידווח מיד למוקד חירום :
באר שבע - בטלפון 8888 (פנימי) או 08-6475888 (חיצוני קמפוס באר שבע)
אשדוד - 3333 (פנימי) או 08-8519333 (חיצוני קמפוס אשדוד)
וימסור פרטים אלה :

- 6.2.1.1. שם המודיע ומספר הטלפון שלו.
- 6.2.1.2. מיקום האירוע המדויק בציון קמפוס/בניין/קומה/ חדר או דרך או אתר.
- 6.2.1.3. תיאור האירוע ומספר הנפגעים
- 6.2.1.4. במקרה של נפגעים :

- א. מיקום מדויק של הנפגע (קמפוס/בניין/קומה/ חדר או דרך או אתר).
- ב. תיאור הפגיעה, מצב גופני ומצב ההכרה של הנפגע.
- ג. זהות הנפגע, שיוכו היחידתי ומעמדו (עובד, סטודנט, קבלן, מבקר)

6.2.2. סדר הפעולות של מוקד החירום עם קבלת הודעה על אירוע (נספת 2)

מהדורה : 09/2016-2	תגובה ומענה לאירוע חירום במכללה	שם הנוהל :
עמוד 4 מתוך 24	0304002	מספר הנוהל :
עדכון דף : 09/2016-0	ממונה בטחון	אחראי עדכון :

מאבטח במוקד המקבל הודעה על אירוע, ירשום את פרטיה על גבי טופס ניהול אירוע חירום כמפורט בנספח מס' 3 ובנוסף יציין את האירוע ביומן אירועים. מיד לאחר מכן יפעל על פי סדר הפעולות הבא:

6.2.2.1. יזעיק את אחראי המבנה למקום האירוע.

6.2.2.2. יזעיק את הסייר לתגבר את השער ולסייע לו.

6.2.2.3. בכל עת, המוקד ירכז דיווחים, יעביר את הנחיות מנהל האירוע לגורמים השונים ויתעד בקפדנות את כל ההנחיות שניתנו והפעולות שנקטו.

א. באישורו של מנהל האירוע יזעיק גורמי סיוע ומקצוע פנימיים המפורטים בנספח מס' 4 בטבלה ג-1 ובהתאם לסוג האירוע.

ב. על פי הנחייתו של מנהל האירוע יזעיק כוחות חירום וגורמי סיוע חיצוניים המפורטים בנספח מס' 4 בטבלה ג-2 ובהתאם לסוג האירוע.

ג. על פי הנחיית מנהל האירוע יזעיק בעלי תפקידים נוספים.

6.2.3. שרשרת הפיקוד והניהול של אירוע חירום

6.2.3.1. אחראי המבנה הינו מנהל האירוע כל עוד לא ניטל ממנו ניהול האירוע ע"י אחד מבעלי התפקידים כמפורט בסעיפים 6.2.3.2 ו- 6.2.3.3 מטה.

6.2.3.2. ממונה ביטחון ייטול את הפיקוד על האירוע לאחר הזעקתו ובמידה ומתקיימים התנאים לכך. בהיעדרו של ממונה הביטחון, ימנו הממונה או המנכ"לית את רמ"ח תפעול כמנהל האירוע.

6.2.3.3. במקרים מיוחדים ולפי שיקול דעתה, רשאית מנכ"לית המכללה או ממלא מקומה, ליטול את ניהול האירוע לידיה (לדוגמה - במקרה של אירוע מערכת, אירוע מתמשך, אירוע רב נפגעים או בהתאם להערכת המצב).

6.2.3.4. העברת ניהול האירוע מגורם אחד למשנהו תבוצע בהכרזה ברורה של בעל התפקיד שנטל את הפיקוד ותירשם על ידי מוקד החירום כאירוע ביומן המבצעים ובטופס ניהול אירוע חירום המפורט בנספח מס' 3.

6.2.3.5. העברת ניהול האירוע מגורם אחד למשנהו תבוצע לאחר מסירת תמונת מצב מלאה בהתאם לטופס ניהול אירוע חירום המפורט בנספח מס' 3.

6.2.3.6. הסמכות לסגירת אירוע נתונה לממונה ביטחון או למחליפו.

6.3. בעלי התפקידים באירוע חירום ותפקידים

6.3.1. אחראי המבנה

6.3.1.1. מיד עם הפעלתו ע"י המוקד יחוש אחראי המבנה למקום האירוע, יתפוס פיקוד וינהל את האירוע עד לנטילת הפיקוד על האירוע על ידי גורם בכיר יותר או עד לסגירתו כמפורט בסעיף 6.2.3.

6.3.1.2. עם הגעתו לזירת האירוע ידווח למוקד את תמונת המצב שנגלתה בפניו ויבקש סיוע בהתאם.

מהדורה : 09/2016-2	תגובה ומענה לאירוע חירום במכללה	שם הנוהל :
עמוד 5 מתוך 24	0304002	מספר הנוהל :
עדכון דף : 09/2016-0	ממונה בטחון	אחראי עדכון :

6.3.1.3. במקרה של אירוע חמור ינחה את מוקד החירום להזעיק כוחות חירום – מד"א, כב"א, משטרה לפי העניין. אירוע חמור יחשב אירוע בו חומרת הפגיעה מחייבת פינוי לבית חולים או מספר נפגעים או שריפה או אירוע פלילי או ביטחוני וכדומה.

מהדורה : 09/2016-2	תגובה ומענה לאירוע חירום במכללה	שם הנוהל :
עמוד 6 מתוך 24	0304002	מספר הנוהל :
עדכון דף : 09/2016-0	ממונה בטחון	אחראי עדכון :

6.3.1.4. אחראי המבנה יחל בביצוע פעולות סיוע / חירום בהתאם לסוג האירוע ועל פי הדרוש :

- א. חילוץ נפגעים והרחקתם ממקום סכנה.
- ב. ניתוק מקורות אנרגיה ומתקנים המהווים פוטנציאל סיכון.
- ג. הגשת עזרה ראשונה.
- ד. כיבוי אש.
- ה. חסימה / בידוד אזור האירוע.

6.3.2. ראש מחלקה אקדמית / מנהל יחידה מעורב

6.3.2.1. בעת האירוע

- א. יוודא התייצבות מהנדס מעבדה/נאמן בטיחות מיחידתו בזירת האירוע בתאום עם מנהל האירוע. ב. ירכז וימסור מידע אודות האנשים, תהליכי העבודה, מקורות אנרגיה, מתקנים, חומרים מסוכנים בצירוף גיליונות הבטיחות שלהם וכיו"ב הקשורים לאירוע או מושפעים ממנו.
- ג. יוודא ליווי הנפגעים ע"י עובד או מיחידתו* עד הגעת בן משפחה ואישור שחרור ע"י רא"ג משאבי אנוש / דיקן הסטודנטים
- ד. ישמור על קשר עם קרובי הנפגע בכפוף להנחיות דיקן הסטודנטים/רא"ג משאבי אנוש

* בהיעדר עובד/ מלווה יתאפשר הליווי על ידי רכז/ת בחינות)בתקופת בחינות(ו/או אחראי מבנים ו/או סטודנט)עפ"י סדר בעלי התפקידים במופיע בסעיף זה(ובלבד שיהיה תיעוד לגורם המלווה בתיאור האירוע.

6.3.2.2. עם תום האירוע

- א. יסייע באומדן הנזקים.
- ב. יוודא החזרה לכשירות של אמצעי הבטיחות והחירום באופן מלא על פי הדרוש, כתנאי לחזרה לפעילות שגרתית במקום האירוע.
- ג. אחראי לתחקר את האירוע, להפיק לקחים ולפעול להטמעתם לצורך מניעת הישנותו של אירוע דומה, בכפוף להנחיות הגורמים המקצועיים ובסיועם.

6.3.3. דיקן הסטודנטים/רא"ג שאבי אנוש

אחראי לאתר את קרובי הנפגע, להודיע להם אודות פגיעתו ולשמור עימם על קשר. לגבי נפגע שהוא סטודנט האחראי הינו דיקן הסטודנטים כל נפגע אחר האחראי הינו רא"ג משאבי אנוש. המלווה ישוחרר רק באישור הדיקן/רא"ג משאבי אנוש, גם אם קרובי משפחת הנפגע הגיעו. כמו כן, באחריות הדיקן או רא"ג משאבי אנוש לעדכן את מנהל האירוע בדבר הגעתו של בן משפחה.

מהדורה : 09/2016-2	תגובה ומענה לאירוע חירום במכללה	שם הנוהל :
עמוד 7 מתוך 24	0304002	מספר הנוהל :
עדכון דף : 09/2017-2	ממונה בטחון	אחראי עדכון :

6.3.4. מהנדס מעבדה/טכנאי מעבדה ו/או נאמן בטיחות

יגיע לזירת האירוע בתאום עם מנהל האירוע או מנהל כמפורט בסעיף 6.3.2 ויסייע לכוחות בשטח כלהלן:

- 6.3.4.1. יעביר מידע על גורמי הסיכון בזירת האירוע ובסביבתה.
- 6.3.4.2. יפעיל אמצעי בטיחות וחירום בהתאם להכשרתו.
- 6.3.4.3. יסייע לנתק מקורות אנרגיה ומתקנים ויפסיק תהליכים המהווים סיכון פוטנציאלי.
- 6.3.4.4. יסייע בהגשת עזרה ראשונה.
- 6.3.4.5. יסייע באיתור אנשים בזירת האירוע ופינויים.
- 6.3.4.6. יסייע לבודד ולחסום את אזור האירוע.
- 6.3.4.7. יסייע לנתב כוחות סיוע וחירום לזירת האירוע.
- 6.3.4.8. ילווה את הנפגע על פי הדרוש.

6.3.5. ממונה הביטחון וממונה הבטיחות

- 6.3.5.1. ממונה הביטחון וממונה הבטיחות יהיו ורסטיליים האחד לשני ויסייעו איש למשנהו.
- 6.3.5.2. באירוע בעל אופי ביטחוני הגורם המקצועי המוביל יהיה ממונה הביטחון והגורם המסייע יהיה ממונה הבטיחות. באירוע בעל אופי בטיחותי הגורם המקצועי המוביל יהיה ממונה הבטיחות והגורם המסייע יהיה ממונה הביטחון. בהתייחס לאמור בסעיף זה נגדיר:

א. **הגורם המקצועי המוביל** - תפקידו לספק פתרונות מקצועיים בשטח, לנהל שיח מקצועי עם

כוחות החירום ויתר הגורמים הפנימיים והחיצוניים, לסייע בגיבוש תמונת המצב.

ב. **הגורם המסייע** - הגורם המסייע יתגבר את מוקד החירום. תפקידו לסייע בהזעקת כוחות חירום וגורמי סיוע, קליטתם במכללה וניתובם לזירת האירוע, לרכז דווחים ותמונת מצב מעודכנת. הגורם המסייע יעזוב את המוקד לצורך סיוע בפעולות כגון: בידוד איזור האירוע וחסמתו, לסייע בהרחקת אנשים מאזור הסכנה, לרכז את הטיפול בפניו נפגעים וכיו"ב.

ג. היה ואחד מבעלי התפקידים האלה מונה לממלא מקום ממונה ביטחון, יפעל בנוסף גם כאמור בסעיף 6.3.10.

6.3.6. מנהל מוקד חירום – יפעל כמפורט בסעיף 6.2.2.

6.3.7. רמ"ח תפעול / ממונה בינוי

- 6.3.7.1. בכל אירוע בו מעורב איש בינוי, או אחזקה או קבלן יחשב רמ"ח תפעול/ממונה בינוי כמנהל יחידה מעורב ויפעל כאמור בסעיף 6.2.3.
- 6.3.7.2. רמ"ח תפעול/ממונה בינוי יסייע למנהל האירוע ככל הדרוש באמצעות בעלי מקצוע, מצעים טכניים וידע מקצועי לרבות שכירת שירותיהם של קבלנים וליווי גורמים טכניים חיצוניים.

מהדורה: 09/2016-2	תגובה ומענה לאירוע חירום במכללה	שם הנוהל:
עמוד 8 מתוך 24	0304002	מספר הנוהל:
עדכון דף: 09/2016-0	ממונה בטחון	אחראי עדכון:

6.3.8. מנכ"לית או ממלא מקומה

תקבל דווחים שוטפים ותפעל בהתאם. תטפל בהקצאת משאבים ותקציבים ואישורם, דברור וניהול תקשורת.

6.3.9. סייר מאבטח

- 6.3.9.1. סייר מאבטח יפעל על פי הנחיות מנהל האירוע.
 - 6.3.9.2. בהעדר אחראי מבנה - יפעל בהתאם לסדר פעולות המפורטות בסעיף 6.3.1.
 - 6.3.9.3. בנוכחות אחראי מבנה –
- א. עם הזעקתו יחוש הסייר המאבטח למוקד בשער במטרה לסייע ולאפשר למאבטח בשער לסייע בתפעול האירוע יטפל בבקרת הכניסה והיציאה למתקני המכללה.
- ב. יטפל בנושאי אבטחה שוטפים.
- ג. יסייע למוקד בתפעול האירוע.

6.3.10. ממונה ביטחון

- 6.3.10.1. משמש כמנהל האירוע לאחר נטילת הפיקוד מאחראי מבנה.
- 6.3.10.2. מפעיל שיקול דעת ומדווח למנכ"לית המכללה או לממלא מקומה, לרא"ג מש"א ולדיקן הסטודנטים בהתאם להיקף האירוע ואופיו.
- 6.3.10.3. מהווה בעל הסמכות להכריז על סיום אירוע ולהורות על סגירתו וחזרה לשגרה.

6.4. הערכות ומוכנות לאירועי חירום

הערה: האמור בסעיף זה יקבל ביטוי מפורט ותואם בתכנית לניהול בטיחות בהתאם לתקנות ארגון הפיקוח על העבודה ובתיקי המפעל של הקמפוסים השונים בהתאם לתקנות רישוי עסקים.

6.4.1. מינוי בעלי תפקידים

- 6.4.1.1. בעלי התפקידים המנויים בסעיף 6.4.2.5 ימונו לתפקידם לאחר שעמדו בקריטריונים שקבעה המכללה.
- 6.4.1.2. לא ימונה אדם למלא תפקיד באירוע חירום במכללה בטרם עבר בהצלחה הכשרה מתאימה והוסמך לשמש בתפקיד זה כאמור בסעיף 6.4.2.5.
- 6.4.1.3. מינויו של מנהל מוקד חירום יחודש מדי שנה אם עבר בהצלחה מבדק ידע מעשי ועיוני בתחום תפקידו.
- 6.4.1.4. הפרת נהלים או ליקויים בתפקודו של בעל תפקיד באירוע חירום, תהווה עילה מספקת לבחינת התאמתו לתפקידו ולביטול מינויו לתפקיד ובתנאי שניתנה לו הזכות להשמיע את טיעונו.

מהדורה : 09/2016-2	תגובה ומענה לאירוע חירום במכללה	שם הנוהל :
עמוד 9 מתוך 24	0304002	מספר הנוהל :
עדכון דף : 09/2016-0	ממונה בטחון	אחראי עדכון :

6.4.2. יידוע הדרכה, הכשרה והסמכה

- 6.4.2.1. המכללה תביא לידיעתם של כל עובד, סטודנט, קבלן ומבקר במכללה באמצעות שילוט והכוונה, אשר דוגמתם מצורפת לנוהל זה, כי במקרה חירום, או, אירוע חריג יש להתקשר למוקד במספר טלפון: 8888 (פנימי, קמפוס באר שבע), או, במספר 3333 (פנימי, קמפוס אשדוד).
- 6.4.2.2. במסגרת קליטתם למכללה יעברו כל העובדים והסטודנטים החדשים הדרכה בנושא התנהגות, תגובה ומענה במצבי חירום. מדי שנה יתבצע ריענון לכלל העובדים והסטודנטים בנושא.
- 6.4.2.3. הדרכות הבטיחות במעבדות יכללו את הסברים לגבי התגובה והמענה לאירוע חירום.
- 6.4.2.4. הכללים לגבי התנהגות, תגובה ומענה במצבי חירום יפורסמו באתר האינטרנט של המכללה במקום בולט ונגיש.
- 6.4.2.5. יוסמכו לתפקידים בחירום בעלי התפקידים שעברו בהצלחה הכשרה מתאימה כמפורט:

אירוע חומ"ס	כיבוי אש	קורס נאמני בטיחות ייעודי	קורס עזרה ראשונה בסיסי (מע"ר)	ניהול אירוע חירום	הכשרה בעל תפקיד
X	X		X	X	ממונה בטיחות
	X	X	X	X	ממונה ביטחון
				X	מנהל מוקד חירום
	X		X		מאבטח
	X		X		אחראי מבנה
	X	X	X		נאמן בטיחות
			X		מגיש עזרה ראשונה
	X	X	X		מהנדס מעבדה
X	X	X	X		אחראי רעלים
X	X	X	X	X	רמ"ח תפעול
X	X	X	X	X	ראש מינהלי

6.4.2.6. אחת ל 3 שנים ישתתף כל בעל תפקיד כאמור לעיל בהשתלמות בתחומו לצורך ריענון הידע.

6.4.3. אימון, תרגול ושמירת כשירות

- 6.4.3.1. כלל העובדים והסטודנטים יתורגלו בפנימי הבניין אחת לשנה לפחות.
- 6.4.3.2. כל אדם שהינו בעל תפקיד או בעל הסמכה בתחום המענה לחירום, ישתתף בתרגיל חירום אחת לחצי שנה. במסגרת זו יתאמן ויתרגל את המענה אותו הוא נדרש לספק בתחומו לצורך שמירת כשירותו.

מהדורה: 09/2016-2	תגובה ומענה לאירוע חירום במכללה	שם הנוהל:
עמוד 10 מתוך 24	0304002	מספר הנוהל:
עדכון דף: 09/2016-0	ממונה בטחון	אחראי עדכון:

- 6.4.3.3. מדי 3 שנים יערך תרגיל כלל מכללתי מקיף בשיתוף גורמי חירום וסיוע חיצוניים בו יתרגלו תרחישים רחבים.
- 6.4.3.4. ממונה ביטחון יזום הפעלות לרבות הפעלות פתע לתרגול מוקד החירום.
- 6.4.3.5. לכל אימון ותרגיל יקבעו יעדים ומדדים אשר לפיהם תבחן מידת הצלחתו של התרגיל ויקבעו נושאים לשיפור בהתאם.

6.4.4. שילוט

- 6.4.4.1. בכל חדר, משרד ואולם יתלה במקום בולט שלט או תודבק מדבקה כמפורט באיור 1 בנספח מספר' 5, כנ"ל על גבי לוחות המודעות הפזורים במכללה ובחניון.
- 6.4.4.2. על הטלפונים הקווים במכללה תודבק מדבקה בנוסח המפורט באיור 2 בנספח מספר' 5.
- 6.4.4.3. בכל מעבדה יתלה בסמוך לדלת הכניסה מדריך הכולל תמצית סדר הפעולות באירועי חירום.
- 6.4.4.4. יציאות חירום, פתחי חירום, מדרגות חירום, מעברים, שטחי כינוס וכן אמצעי החירום והבטיחות במכללה ישולטו בצורה בולטת ואחידה בהתאם לתקנים המקובלים.

6.4.5. בדיקת ציוד – זמינות ותקינות

- 6.4.5.1. במסגרת התכנית לניהול הבטיחות תקבע תכנית שנתית מפורטת לבדיקת קיומם, זמינותם וכשירותם של אמצעי החירום והבטיחות במכללה.
- 6.4.5.2. נאמני הבטיחות אחראים במחלקותיהם לערוך ביקורת חודשית על ציוד החירום והבטיחות בתחומם, לרבות ציוד אישי וכשירות ערכות ע"ר. את ממצאיהם יכתבו בדו"ח שיוגש לממונה על הבטיחות.
- 6.4.5.3. באחריות נאמני הבטיחות לפעול בסיוע הממונה על הבטיחות להשלמת פערים ותיקון כל הליקויים שנתגלו בבדיקתם.
- 6.4.5.4. קיומם של אמצעי החירום והבטיחות הנדרשים תקינותם וכשירותם, מהווה תנאי לכל פעילות במקום.

6.4.6. זמינות וכוננות

- 6.4.6.1. יקבעו כוננים מקרב בעלי תפקידים במכללה.
- 6.4.6.2. תורנות הכוננים תתואם בין יחידת האם של הכוננים לממונה בטחון למשאבי אנוש. מעת לעת ייבדקו הרשומות על ידי ממונה בטחון.
- 6.4.6.3. כונן בתפקיד יהיה זמין בטלפון הנייד שלו בכל משך תפקידו.
- 6.4.6.4. כונן אשר הוזעק, יגיע מיידית לכל מקום במכללה שהורה לו מנהל האירוע.

מהדורה : 09/2016-2	תגובה ומענה לאירוע חירום במכללה	שם הנוהל :
עמוד 11 מתוך 24	0304002	מספר הנוהל :
עדכון דף : 09/2016-0	ממונה בטחון	אחראי עדכון :

6.5. תקשורת ודווח

- 6.5.1. הזעקת כוחות פנימיים תתבצע באמצעות מערכת לשליחת מסרים מיידיים לטלפונים הניידים של בעלי התפקידים.
- 6.5.2. בעלי התפקידים יאשרו את קבלת ההודעה באופן מיידי באמצעות מסרון ו/או שיחת טלפון.
- 6.5.3. הזעקת כוחות חיצוניים תבוצע באמצעות טלפון. עדכניות המספרים תיבדק אחת לחצי שנה.
- 6.5.4. התקשורת בין מוקד החירום לבין אחראי מבנה, סייר, ממונה ביטחון, ממונה בטיחות, רמ"ח תפעול תבוצע באמצעות טלפון סלולארי, טלפון קווי, מכשיר קשר מוטורולה, מערכת כריזה, רצים.
- 6.5.5. העברת סרטונים ותמונות מזירת האירוע יסייעו למוקד החירום, למנהל האירוע ולכוחות החירום להבין את המיקום ותמונת המצב ולהתאים את הפיתרונות. עם זאת, יש לגבש הנחיות ברורות המגבילות את העברת התמונות לגורמים המוסמכים בלבד ועשיית שימוש בהן רק לצורך ניהול האירוע והפקת הלקחים. בהנחיות יש לתת את הדעת להיבטים כגון צנעת הפרט, שיבוש הליכי חקירה והשלכות בלתי רצויות נוספות.
- 6.5.6. יש לוודא איכות קליטה סלולארית נאותה בכל אתרי המכללה בכל שעות היממה.

6.6. דווח על תאונה / אירוע רפואי לגורמים חיצוניים

ממונה הבטיחות ידווח על תאונה לאדם תוך כדי ועקב עבודתו במכללה למפקח עבודה אזורי במשרד הכלכלה בכפוף לדרישות החוק.

- 6.6.1. במקרה שהנפגע הוא קורבן של תאונת דרכים או של אירוע רפואי שמקורו באלימות או של אירוע נסיבותיו עלולות להיות פליליות יודיע מוקד החירום על האירוע מידיית לממונה ביטחון; האחרון יודיע למשטרת ישראל ויביא זאת לידיעת הגורמים הרלוונטיים במכללה.
- 6.6.2. ממונה בטיחות ימלא עבור הנפגע טופס ביטוח 250. הטופס יועבר לאגף משאבי אנוש.
- 6.6.3. רא"ג משאבי אנוש תדווח על תאונה או אירוע רפואי לעובד מכללה במהלך עבודתו למוסד לביטוח לאומי ולחברת הביטוח אשר מבטחת את המכללה בביטוח חבות מעבידים. תאונה שאינה תאונת דרכים או תאונת עבודה תדווח לחברת הביטוח המבטחת את המכללה בביטוח אחריות כלפי צד שלישי.

6.7. איסור הודאה ומסירת מסמכים ונתונים

אין למסור לנפגע או למי מטעמו דוחות, נתונים, מסקנות וכיו"ב בכתב ובע"פ. כל פנייה מטעם הנפגע או מי מטעמו למסירת מידע בקשר לאירוע תופנה להנהלת המכללה אשר בהתייעצות עם היועמ"ש תחליט בדבר אופן ההתייחסות.

6.8. הפקת לקחים והטמעתם

מהדורה: 09/2016-2	תגובה ומענה לאירוע חירום במכללה	שם הנוהל:
עמוד 12 מתוך 24	0304002	מספר הנוהל:
עדכון דף: 09/2016-0	ממונה בטחון	אחראי עדכון:

6.8.1. אירועי חירום יתחקרו לצורך הפקת לקחים ומניעה של תופעות בלתי רצויות ולצורך שיפור התגובה והמענה לאירועי חירום.

6.8.2. תחקיר אירוע יכלול את המרכיבים הבאים :

- 6.8.2.1. תמונה כוללת של השתלשלות העניינים.
 - 6.8.2.2. פירוט הסיבות והגורמים להתרחשות האירוע לרבות גורמי השורש.
 - 6.8.2.3. איכות התגובה והמענה לאירוע.
 - 6.8.2.4. מסקנות והמלצות לשיפור.
- א. תחקירים יבוצעו בידי מנהלים בסיועם של גורמי המקצוע.
- ב. במסגרת התכנית לניהול הבטיחות תקבע תכנית מפורטת להטמעת הלקחים מהתחקירים.
- ג. טופס ניהול אירוע חירום המפורט בנספח ב' ימולא באופן מלא וברור וישמש לצורך התחקיר.

7 . נספחים :

7.1 תרשים עקרוני לתגובה ומענה לאירוע חירום

7.2 סדר פעולות עקרוני של מוקד החירום

7.3 טופס ניהול אירוע חירום / אירוע חריג

7.4 הזעקת כוחות חירום וגורמי סיוע

7.5 דוגמה לשילוט והכוונה

7.6 דיווח למוקד חירום במקרה של מפגע/תקלה בתחום האחזקה

7.7 תרשים זרימה - דיווח על אירוע חירום מפגע/תקלה - אחזקה.

7.8 חוברת תרחישים ומענה לפי סוג אירוע

8 . בקרה :

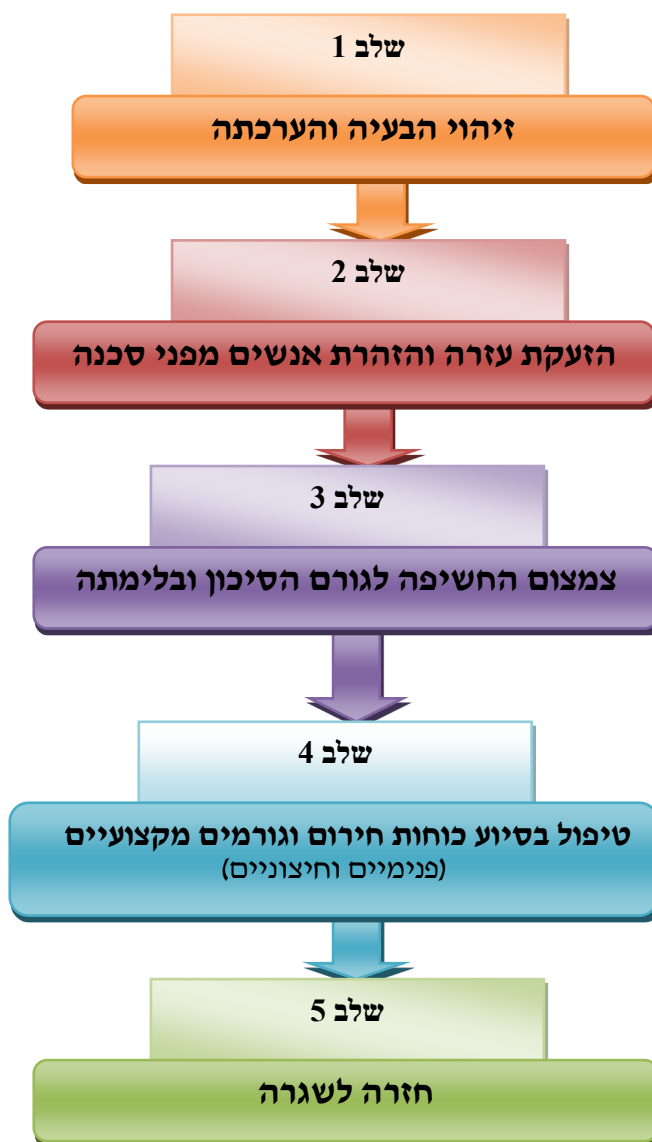
באחריות ממונה בטחון לנהל תיק אירועים ובו יישמר תיעוד מלא של כל אירועי החירום במכללה לרבות אופן הטיפול באירוע, לאחר כל אירוע תבוצע הפקת לקחים.

מהדורה : 09/2016-2	תגובה ומענה לאירוע חירום במכללה	שם הנוהל :
עמוד 13 מתוך 24	0304002	מספר הנוהל :
עדכון דף : 09/2016-0	ממונה בטחון	אחראי עדכון :

נספח מספר 1 לנהל תגובה ומענה לאירוע חירום במכללה
דף 1 מתוך 1

תרשים עקרוני לתגובה ומענה לאירוע חירום

עקרונות התגובה והמענה לאירוע חירום



מהדורה : 09/2016-2
עמוד 14 מתוך 24
עדכון דף : 09/2016-0

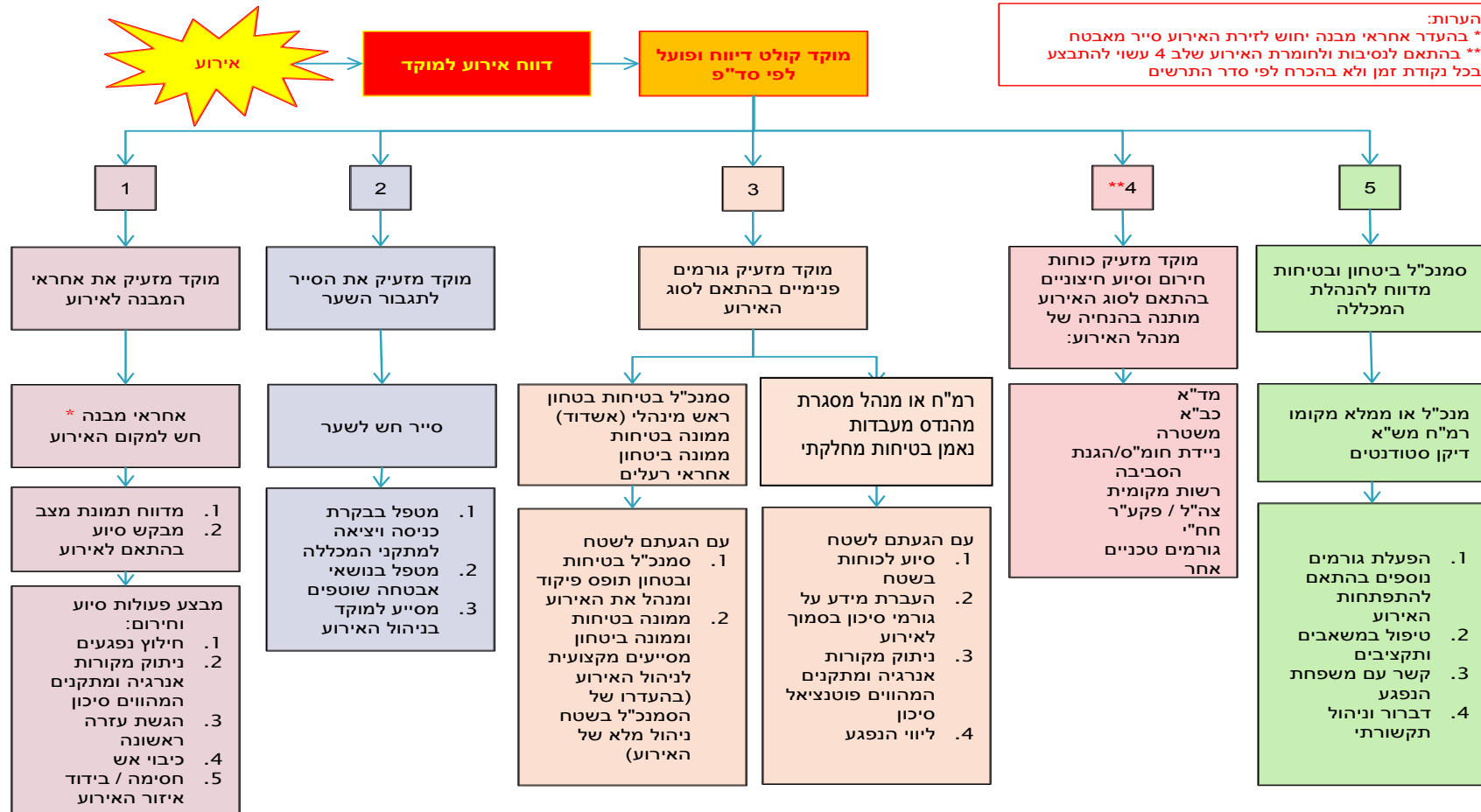
שם הנוהל :	תגובה ומענה לאירוע חירום במכללה
מספר הנוהל :	0304002
אחראי עדכון :	ממונה בטחון

מהדורה : 09/2016-2
עמוד 15 מתוך 24
עדכון דף : 09/2016-0

שם הנוהל :	תגובה ומענה לאירוע חירום במכללה
מספר הנוהל :	0304002
אחראי עדכון :	ממונה בטחון

נספח מספר 2 לנוהל **תגובה ומענה לאירוע חירום במכללה**
דף 1 מתוך 1

סדר פעולות עקרוני של מוקד חירום



הערות:
* בהעדר אחראי מבנה יחוש לזירת האירוע סייר מאבטח
** בהתאם לנסיבות ולחומרת האירוע שלב 4 עשוי להתבצע בכל נקודת זמן ולא בהכרח לפי סדר התרשים

מהדורה : 09/2016-2
עמוד 16 מתוך 19
עדכון דף : 09/2016-0

שם הנוהל :	תגובה ומענה לאירוע חירום במכללה
מספר הנוהל :	0304002
אחראי עדכון :	ממונה בטחון

טופס ניהול אירוע חירום / אירוע חריג

1. פרטי האירוע

תפקיד	שם מקבל הדיווח	שעת האירוע	תאריך האירוע	ספרור אירוע
שלוחה	טלפון נייד	שיוך יחידתי	תפקיד	שם המדווח
מקום האירוע				
מיקום אחר	חדר	קומה	בניין	קמפוס
תיאור האירוע:				

2. פרטי הנפגעים

פרטים	נפגע 1	נפגע 2	נפגע 3	נפגע 4
שם פרטי				
שם משפחה				
שיוך יחידתי				
מעמד (סטודנט, עובד, קבלן, מבקר) טלפון				
מהות הפגיעה והאיבר שנפגע				
האם בהכרה? (ימולא רק אם לא בהכרה)				
מקום ההיפגעות				
האם פונה? (ימולא רק אם כן פונה)				
שעת הפינוי				
יעד הפינוי				
שם המלווה ופרטיו				
הערות				

מהדורה: 09/2016-2
עמוד 17 מתוך 24
עדכון דף: 09/2016-0

שם הנוהל:	תגובה ומענה לאירוע חירום במכללה
מספר הנוהל:	0304002
אחראי עדכון:	ממונה בטחון

נספח מספר 3 לנוהל תגובה ומענה לאירוע חירום במכללה
 דף 2 מתוך 2

3. פירוט הפעולות

תאריך	שעה	הפעולה

4. סיכום אירוע וסגירתו

סיכום האירוע			
תפקיד	שם	חתימה	תאריך

מהדורה : 09/2016-2
עמוד 18 מתוך 24
עדכון דף : 09/2016-0

שם הנוהל :	תגובה ומענה לאירוע חירום במכללה
מספר הנוהל :	0304002
אחראי עדכון :	ממונה בטחון

נספח מספר 4 לנוהל תגובה ומענה לאירוע חירום במכללה
 דף 1 מתוך 2

הזעקת כוחות חירום וגורמי סיוע

הטבלאות המפורטות בנספח זה לרבות הרשימות המפורטות בסעיפים 6-8 בטבלה ג-1, ינוהלו ויעודכנו באחריות ממונה ביטחון כל אימת שיידרש עדכון ולכל הפחות אחת ל שלושה חודשים. הסמנכ"ל יודא שימוש בטבלאות ורשימות מעודכנות.

1. **הזעקת הגורמים הפנימיים** - תבוצע באחת על פי טבלה ג-1, באמצעות מערכת מקוונת של מסרים מיידיים. במקרה של הפסקת חשמל או נפילת רשת התקשורת והמחשבים תבוצע הזעקת הגורמים באמצעות טלפון קווי בהתאם לסדר הקריאה המפורט בטבלה.

טבלה ג-1: הזעקת גורמים פנימיים באירוע חירום

סדר קריאה	הגורם המוזעק	התניה	שם	טלפון	חדר
1.	ראש מינהלי	רק אם האירוע באשדוד		נייד : משרד : בית :	
2.	ממונה בטיחות			נייד : משרד : בית :	
3.	ממונה ביטחון			נייד : משרד : בית :	
4.	אחראי רעלים	באירוע חומ"ס		נייד : משרד : בית :	
5.	ראש מחלקה אקדמית / מנהל יחידה	בהתאם ליחידה המעורבת		נייד : משרד : בית :	
6.	מהנדס מעבדות / נאמן בטיחות מחלקתי	בהתאם ליחידה המעורבת		בהתאם לרשימה	
7.	מנהל תפעול ואנשי אחזקה רלוונטיים	על פי הנחיית מנהל האירוע או ממונה הבטחון		בהתאם לרשימה	
8.	רא"ג משאבי אנוש	במקרה שיש נפגעים באירוע		בהתאם לרשימה	
9.	דיקן הסטודנטים	במקרה שנפגע סטודנט באירוע		בהתאם לרשימה	

מהדורה : 09/2016-2
עמוד 19 מתוך 24
עדכון דף : 09/2016-0

שם הנוהל :	תגובה ומענה לאירוע חירום במכללה
מספר הנוהל :	0304002
אחראי עדכון :	ממונה בטחון

נספח מספר 4 לנוהל תגובה ומענה לאירוע חירום במכללה
דף 2 מתוך 2

2. הזעקת גורמים חיצוניים - תבוצע בהתאם לטבלה ג-2 כנגזר מסוג האירוע

טבלה ג-2: כוחות חירום וגורמי סיוע חיצוניים

הגורם המוזעק	התניה	טלפון
מגן דוד אדום (מד"א)		
כיבוי אש (כב"א)		
משטרה		
ניידת חומ"ס/הגנת הסביבה	על פי הנחיית ממונה הבטיחות/אחראי רעלים	
חברת המעליות	על פי הנחיית ממונה הבטיחות/תפעול	שם : טלפון :
בודק מוסמך למעליות	על פי הנחיית ממונה הבטיחות	שם : טלפון :
חברת הגז	על פי הנחיית ממונה הבטיחות/תפעול	שם : טלפון :
חברת החשמל (חח"י)	על פי הנחיית ממונה הבטיחות/תפעול	שם : טלפון :
מוקד חירום עירוני	על פי הנחיית מנכ"ל	
צה"ל / פקע"ר	על פי הנחיית מנכ"ל	
לוכד נחשים	על פי הנחיית ממונה הבטיחות	שם : טלפון :

מהדורה : 09/2016-2
עמוד 20 מתוך 24
עדכון דף : 09/2016-0

שם הנוהל :	תגובה ומענה לאירוע חירום במכללה
מספר הנוהל :	0304002
אחראי עדכון :	ממונה בטחון

נספח מספר 5 לנוהל תגובה ומענה לאירוע חירום במכללה
דף 2 מתוך 1

דוגמה לשילוט והכוונה

איור 1: מדבקה / שלט בחדרים, אולמות, מסדרונות, מעבדות



מהדורה: 09/2016-2
עמוד 21 מתוך 24
עדכון דף: 09/2016-0

שם הנוהל:	תגובה ומענה לאירוע חירום במכללה
מספר הנוהל:	0304002
אחראי עדכון:	ממונה בטחון

נספח מספר 5 לנוהל תגובה ומענה לאירוע חירום במכללה
דף 2 מתוך 2

דוגמה לשילוט והכוונה

איור 1: מדבקה / שלט בחדרים, אולמות, מסדרונות, מעבדות



מהדורה: 09/2016-2
עמוד 22 מתוך 24
עדכון דף: 09/2016-0

שם הנוהל:	תגובה ומענה לאירוע חירום במכללה
מספר הנוהל:	0304002
אחראי עדכון:	ממונה בטחון

נספח מספר 6 לנוהל תגובה ומענה לאירוע חירום במכללה
דף 1 מתוך 2

טיפול מוקד חירום במקרה של מפגע/תקלה בתחום האחזקה

כללי

מוקד החירום כהגדרתו בנוהל "תגובה ומענה לאירוע חירום במכללה" יתפקד גם כמוקד להעברת דיווח על מפגע / תקלה - אחזקה.

מטרה

מטרת הנספח להסביר את אופן התנהלות מוקד החירום ו/או סגל תפעול בעת דיווח על מפגע / תקלה - אחזקה.

שיטה

1) סדר הפעולות שעל המוקד לבצע מפורט בנספח 6א' - דיווח למוקד חירום

2) להלן דוגמאות למפגע / תקלה – אחזקה :

א. ריצוף / מרצפה שבורה / שקועה.

ב. מדרגה שבורה.

ג. דלת מנותקת מצירה.

ד. תקלה בחשמל.

ה. תקלה במים.

ו. חלון זכוכית שבור.

ז. כסא שבור.

ח. קריסת עץ.

ט. מפגעי רעש / אבק.

מצ"ב:

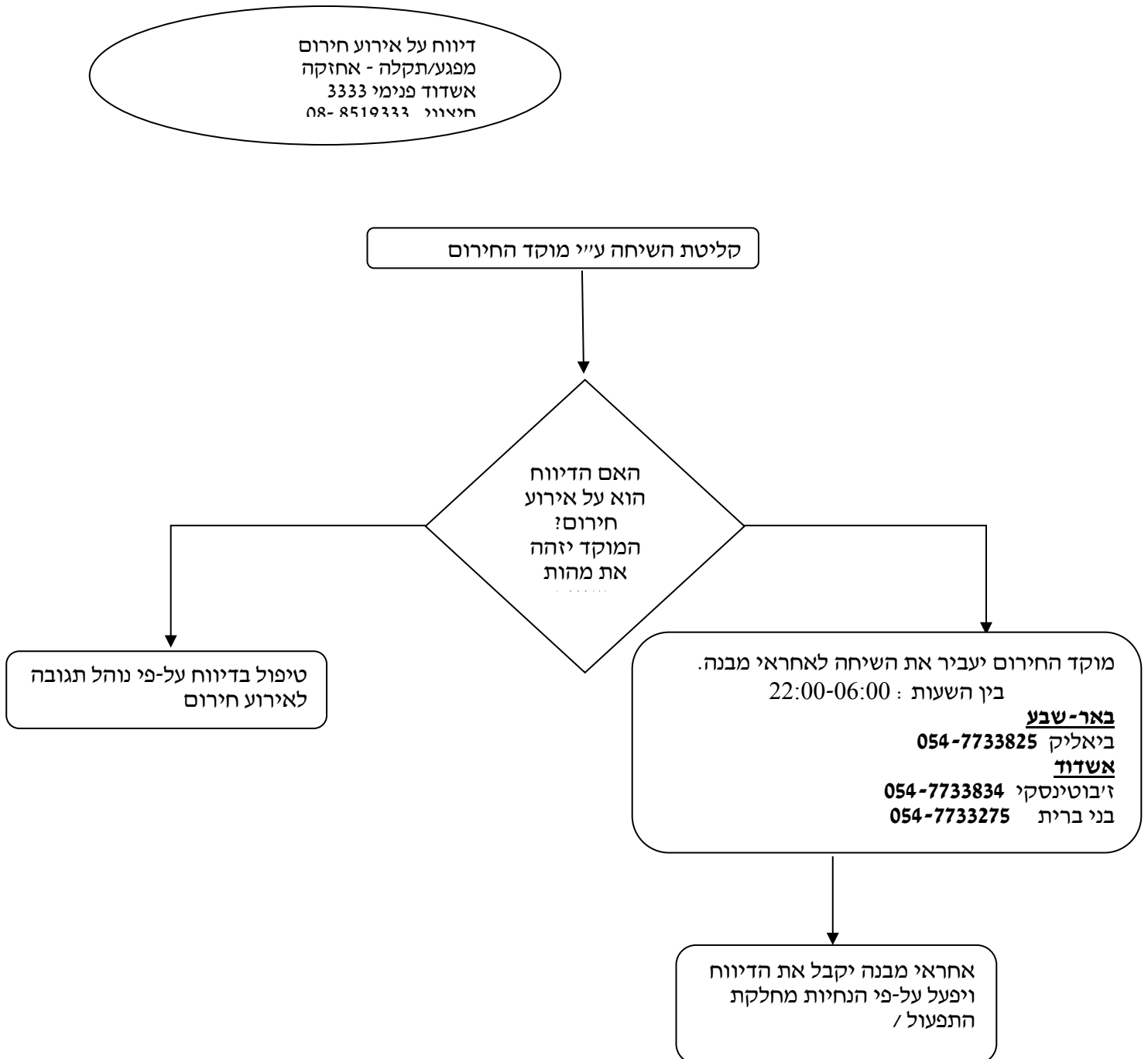
נספח 6א' - תרשים זרימה - טיפול באירוע חירום מפגע /תקלה- אחזקה.

מהדורה : 09/2016-2
עמוד 23 מתוך 24
עדכון דף : 09/2016-0

שם הנוהל :	תגובה ומענה לאירוע חירום במכללה
מספר הנוהל :	0304002
אחראי עדכון :	ממונה בטחון

נספח מספר **א'6** לנוהל **תגובה ומענה לאירוע חירום במכללה**
דף **2** מתוך **2**

תרשים זרימה - טיפול באירוע חירום מפגע/תקלה- אחזקה.



מהדורה: 09/2016-2
עמוד 24 מתוך 24
עדכון דף: 09/2016-0

שם הנוהל:	תגובה ומענה לאירוע חירום במכללה
מספר הנוהל:	0304002
אחראי עדכון:	ממונה בטחון



תגובה ומענה ראשוני לפי סוג האירוע בכפוף לנוהל תגובה ומענה לאירוע חירום במכללה

עובדים וסטודנטים יקרים

נוהל מס' 0304002 מהדורה 2-09/2016 "תגובה ומענה לאירוע חירום במכללה" מפרט את העקרונות לפיהם המכללה ובעלי התפקידים בה, נדרשים לטפל באירועי חירום שעלולים להתרחש. הנוהל מגדיר את שיטת הפעולה ואת האחריות המוטל על הגורמים השונים במכללה. מטרת הנוהל - מתן מענה מיטבי לאירוע חירום או חריג לצורך מניעת נפגעים, מזעור נזקים וחזרה בטוחה ומהירה לשגרה.

כהשלמה לנוהל מצורפת חוברת זו, ובה הוראות פרטניות לתגובה ומענה לאירועי חירום **לפי סוג האירוע**. אנו מצפים מכל אחד ואחת מכם לקרוא הנחיות אלה ולתרגל יישומן במסגרת התרגילים שיערכו במכללה מעת לעת.

זכרו קיום הוראות אלו מציל חיים!

בברכה,

זהר וולפרט כהן
מנכ"לית

תגובה ומענה ראשוני לאירוע חירום רפואי

1. דווח למוקד חירום:

נפגע ו/או כל אדם שהופנתה אליו בקשת סיוע רפואי או שנמצא ליד הנפגע, יפנה מידית למוקד החירום בטלפון:

קמפוס באר שבע: 08-6475888 פנימי 8888 | קמפוס אשדוד: 08-8519333 פנימי 3333

הפניה תכלול את הפרטים הבאים ועפ"י סדר עדיפות הבא:

- א. שם המודיע ומספר הטלפון שלו.
 - ב. מיקום האירוע המדויק בציון בניין/קומה/ חדר או דרך או אתר.
 - ג. תיאור האירוע ומספר הנפגעים.
 - ד. נתונים לגבי הנפגעים:
- 1) מיקום מדויק של הנפגע (בניין/קומה/ חדר או דרך או אתר).
 - 2) תיאור הפגיעה, מצב גופני ומצב ההכרה של הנפגע.
 - 3) זהות הנפגע, שיוכו היחידתי ומעמדו (עובד, סטודנט, קבלן, מבקר)

2. טיפול ראשוני

- א. טיפול ראשוני יינתן ע"י מגיש עזרה ראשונה.
- ב. עם הגעת אחראי מבנה או איש האבטחה הטיפול בזירת האירוע יעבור לאחריותו. במקרה ועולה חשש לאירוע לבבי, יטופל הנפגע בעזרת מכשיר החיאה (דפיברילטור) על פי הוראות ייעודיות להפעלת מכשיר ההחיאה.

3. פינוי רפואי

- א. הנפגע לא תמיד מודע למצבו. כדי למנוע החמרת הפגיעה או התמוטטותו של הנפגע, אין לאפשר לנפגע לפנות עצמו לבד – בנהיגה עצמית או בהליכה רגלית.
- ב. הפינוי יתבצע בדרך שתיקבע ע"י אחראי מבנה או איש האבטחה בשטח, בהתאם למצב הנפגע.
- ג. מוקד החירום יזמין אמבולנס מיד עם קבלת הדרישה מאת אחראי מבנה או איש האבטחה לפינוי באמבולנס. הנפגע יפונה בליווי של אדם נוסף.

4. דגשים

- א. הגוף המרכז את הטיפול באירוע רפואי הוא מוקד החירום בכפוף להנחיות מנהל האירוע. המוקד יודיע לכל הגורמים הרלוונטיים על התאונה או האירוע הרפואי לצורך המשך טיפול.
- ב. אחראי מבנה / איש האבטחה ייתן למוקד החירום הערכה ראשונית על מצב הנפגע לרבות אם דרוש טיפול ו/או פינוי רפואי ע"י צוות רפואי מקצועי (מד"א, נטל"י וכיו"ב). במקרה של אירוע קרדיולוגי יסייע באמצעות מכשיר החיאה (דפיברילטור).

מיקום מכשירי החיאה:

- 1) **באר שבע** – קומה 1 בניין 11 – מסדרון בצמוד למעבדת T101.
- 2) **אשדוד** – קמפוס ז'בוטינסקי – שער קדמי: קמפוס - בני ברית – שער קדמי.

נהלים

- ג. היה ועל פי קביעת אחראי מבנה/איש האבטחה/מגיש ע"ר או על פי רצון הנפגע נדרש פינוי רפואי, אולם חומרת הפגיעה אינה מחייבת הזעקת אמבולנס, יפעל אחראי המבנה / איש האבטחה מול מנהל היחידה אליה שייך הנפגע, לפינוי הנפגע ברכב פרטי / מונית ולא יאפשר לנפגע להתפנות בכוחות עצמו.
- ד. פינוי של נפגע יתבצע בליווי של עמית של הנפגע או הממונה עליו או מי שנתבקש לכך ע"י מנהל היחידה בה עובד הנפגע.
- ה. מוקד החירום אחראי מבנה / איש האבטחה יודאו ביצוע הפינוי של נפגע אשר מצבו מחייב זאת באמצעי הפינוי עליו הוחלט ובלווי של אדם נוסף כאמור לעיל והגעתו לחדר מיון / מרפאה.
- ו. אם נגרם האירוע כתוצאה ממפגע בטיחותי או אם הוא גורם לסיכון בטיחותי יודיע מוקד החירום מיידית לממונה הבטיחות ולרמ"ח תפעול.
- ז. אם יידרש לנתק מקור אנרגיה או לחלץ ממעלית או לבצע כל פעולה טכנית אחרת יזעיק מוקד החירום סיוע באמצעות רמ"ח תפעול.

תגובה ומענה ראשוני לאירוע שריפה

1. דווח למוקד חירום:

עם גילוי שריפה יש ללחוץ מידית על לחצן התראת אש. הלחצנים ממוקמים במסדרונות הקמפוסים. כל אדם הנתקל בשריפה, עשן או ריח יפנה מידית למוקד החירום בטלפון:

קמפוס באר שבע: 08-6475888 פנימי 8888 | קמפוס אשדוד: 08-8519333 פנימי 3333

הפניה תכלול את הפרטים הבאים ועפ"י סדר עדיפות הבא:

- א. שם המודיע ומספר הטלפון שלו.
 - ב. מיקום האירוע המדויק בציון בניין/קומה/ חדר או דרך או אתר.
 - ג. תיאור האירוע ומספר הנפגעים.
 - ד. נתונים לגבי הנפגעים:
- 1) מיקום מדויק של הנפגע (בניין/קומה/ חדר או דרך או אתר).
 - 2) תיאור הפגיעה, מצב גופני ומצב ההכרה של הנפגע.
 - 3) זהות הנפגע, שיוכו היחידתי ומעמדו (עובד, סטודנט, קבלן, מבקר)

2. כיבוי

יש לנסות ולכבות את השריפה (כתלות בגודל השריפה ובאמצעי הכיבוי המתאימים לסוג השריפה הקיימים במקום) תחת הדגשים הבאים:

- א. הצלת חיים קודמת לכל שיקול אחר.
- ב. נתק חשמל וגז.
- ג. במידה והאש קטנה השתמש במטף הכיבוי המתאים לסוג השריפה.
- ד. אל תילחם באש במידה ואחד מהמקרים הבאים מתקיים:
 - ניסיון הכיבוי מסכן אותך או אחרים.
 - האש גדולה מידי או יצאה מכלל שליטה.
 - יש חשש לאווירה רעילה במעבדה.
- ה. במידה והאש אינה כבית עזוב את המקום מיד.
- ו. הודע למוקד החירום על הצורך לזימון כוחות כיבוי מהחוץ.
- ז. שריפה שבה מעורבים חומרים מסוכנים תטופל רק על ידי מי שהוסמך לכך כמפורט בסעיף 6 להלן.
- ח. שימוש במים יעשה לכיבוי שריפות של ניירת וחומרי בד ועץ בלבד זאת **לאחר ניתוק אספקת החשמל**.

3. התנהגות נכונה

- א. נתב אנשים ליציאות חרום.
- ב. המנע מפתחה מיותרת של דלתות וחלונות.
- ג. אין לחזור לצורך נטילת חפצים, חשובים ככל שיהיו.
- ד. שתף פעולה וציית לכוחות הכיבוי וההצלה.

4. הימלטות

- א. התקדם בזחילה במקרה של עשן.
- ב. השתמש בשמיכות מילוט (מיקום השמיכות במעבדות הנדסה כימית בלבד).
- ג. אין להשתמש במעליות יש להשתמש במדרגות ובמעברי חירום.
- ד. יש להתפנות לנקודת ריכוז שנקבעה מראש כלהלן.

נהלים

5. שטחי כינוס!

- 1) **קמפוס באר-שבע** – חניון סטודנטים עליון (חיצוני) – אספלט מדשאות גן לילי.
- 2) **קמפוס אשדוד** – בני ברית – חניון רכבים (סמוך למיגונית); **ז'בוטינסקי** – חניון חיצוני.

6. חשוב

- א. באחריות כל מנהל מעבדה/אזור לוודא שכל הנוכחים במעבדה הגיעו לאזור הכינוס במידה ויש נעדרים יש למסור על כך למוקד החירום.
- ב. בתום פעולת הכיבוי, כיבוי השריפה, יושאר צופה אש בזירת השריפה למקרה שהשריפה תתפתח מחדש.
- ג. חזרה לבניין לאחר האירוע תעשה אך ורק באישורו של ממונה הבטיחות.
- ד. כל שריפה, קטנה כגדולה, תדווח לממונה על הבטיחות ותתחקר על ידו.

7. כיבוי שריפת חומרים מסוכנים

- א. במקרה של שריפת חומרים מסוכנים, תטופל שריפה זו רק ע"י צוות ייעודי של כבאות והצלה.
- ב. מוקד החירום יזעיק כוחות כבאות והצלה מהחוף וידגיש שמדובר בשריפת חומרים מסוכנים.
- ג. יש לפנות את כלל האנשים מאזור השריפה בהתאם למפורט בסעיפים 3-5 לעיל.
- ד. בעלי התפקידים הרלוונטיים (מנהל יחידה מעורב, מהנדס מעבדות, נאמני בטיחות, אחראי רעלים, ממונה בטיחות) יסייעו בזיהוי החומרים המסוכנים המעורבים באירוע, ובריכוז גיליונות הבטיחות בהתאם. חובה לקרוא את גיליונות הבטיחות של החומרים (MSDS), בדגש על סעיף המידע לטיפול בעת שריפה ולפעול בהתאם.
- ה. עם הגעת כוחות כיבוי כבאות והצלה מהחוף יש להעביר להם את סוגי החומרים המסוכנים וכמותם וכן לספק את גיליונות הבטיחות שלהם ואת תיק המפעל של הקמפוס.
- ו. אחראי רעלים ו/או מהנדס מעבדות ילוו את צוות כבאות והצלה עד גמר האירוע, יעבירו מידע ויפרטו את כלל סוגי החומרים באזור השריפה, לרבות אלו שטרם בוערים, ויספקו מידע אודות סיכונים נוספים הקיימים באזור השריפה לרבות קיומם של מכלי גז ולחץ.
- ז. חזרה לבניין לאחר האירוע תעשה אך ורק באישורו של סמנכ"ל ביטחון ובטיחות לאחר שנתקבל אישור מטעם גורמי הכבאות וההצלה על כך שהאזור אינו מסוכן.

תגובה ומענה ראשוני לשפך כימיקלים

1. דווח למוקד חירום:

כל שפך של כימיקלים חייב בדיווח למוקד ללא תלות בגודל השפך. מוקד החירום אחראי להעביר את הדווח למנהל המעבדה ולאחראי רעלים.

אדם הנתקל בשפך של כימיקלים, נידוף אדים, פיזור אבקה או ריח חריף ידווח מיידית למוקד החירום בטלפון:

קמפוס באר שבע: 08-6475888 פנימי 8888 | קמפוס אשדוד: 08-8519333 פנימי 3333

הפניה תכלול את הפרטים הבאים ועפ"י סדר עדיפות הבא:

- א. שם המודיע ומספר הטלפון שלו.
 - ב. מיקום האירוע המדויק בציון בניין/קומה/ חדר או דרך או אתר.
 - ג. ככל הניתן - סוג החומר וסיווגו לפי גיליון הבטיחות, הערכת הכמות שנשפכה.
 - ד. תאור האירוע ומספר הנפגעים.
 - ה. נתונים לגבי הנפגעים:
- 1) מיקום מדויק של הנפגע (בניין/קומה/ חדר או דרך או אתר).
 - 2) תיאור הפגיעה, מצב גופני ומצב ההכרה של הנפגע.
 - 3) זהות הנפגע, שיוכו היחידתי ומעמדו (עובד, סטודנט, קבלן, מבקר).

2. תגובה לאירוע שפך כימיקלים

בצע את הפעולות הבאות רק לאחר הזעקת עזרה!

- א. במידה והשפך מהווה סיכון מידי לבריאות או לחיים, יש לעזוב את אזור השפך. הפעל את אזעקת השריפה, צא וסגור את המקום שבו אירעה הדליפה.
 - ב. במקרה של שפך הכימיקל על רקמות הגוף יש להסיר בגדים נגועים, לשטוף עור או עיניים במים לפחות 15 דקות במקלחת, או במשטפות עיניים הקרובות ביותר.
 - ג. לצורך צמצום החשיפה יש לפעול לפינוי כל האנשים מזירת האירוע ובידודה של הזירה באמצעות סגירתה וחסומת הגישה אליה.
 - ד. נסה לבלום את החשיפה לגורם הסיכון בתנאי שאין הפעולה מסכנת אותך או אחרים ורק אם אתה מוסמך, מאומן ומסוגל לכך.
 - 1) עצור את הדליפה ע"י סגירת ברז או הבקבוק, הרמת בקבוק או מיכל.
 - 2) השתמש באמצעי ספיגה (או חול) לאיסוף החומרים שנשפכו.
 - 3) למניעת התפשטות השפך השתמש בשרוולי ספיגה או צור מאצרה באמצעות כלי קיבול, סגור דלתות והרחק ציוד.
 - 4) במידה ודלף חומר נדיף יש להשתמש במנדפים לסילוק האדים. יש להפסיק אורור/מיזוג במעבדה ולהגביר את כושר האורור באמצעות פתיחת פתחי מנדפים ליניקת אדים.
- 5) חשוב:**

- אין לטפל בחומר כימי ללא ציוד מגן אישי!
- אין לבצע סתירה של חומצות ובסיסים.
- יש להיזהר משברי זכוכית ולהשתמש בכלים ולא בידיים לאיסוף.
- אין להניח שלא קיימים גזים או אדים רעילים בשל חוסר ריח.

- במקרה של אבקה, גזים או אדים מתלקחים או נפיצים, אין להפעיל מתגי חשמל, תאורה או כל ציוד חשמלי שאינו מוגן פיצוץ. יש לכבות מקורות אש וחום במידה ובטוח לעשות זאת. (מקורות חשמל ינותקו באמצעות מפסק ראשי הממוקם מחוץ למקום הדליפה)
- ה. במידה ולא הצלחת לנטרל את גורם הסיכון, אין להתעכב בניסיונות התמודדות חוזרים. סגור או בודד ככל הניתן את זירת האירוע ומלט את עצמך.
- ו. יש לרכז את החומר ואמצעי הספיגה בכלי קיבול מתאים ולפנות למקום אחסנת פסולת מעבדתית.
- ז. במקרה של שפך בכמות העלולה לדלוף למערכות הניקוז, יש להודיע למשרד הגנת הסביבה וכן לרשות המקומית.
- ח. **אין לחזור לשגרת עבודה במקום האירוע ללא קבלת אישור מאת ממונה הבטיחות.**

**נהלים
תגובה ומענה ראשוני להתחשמלות**

חשוב: אין לגעת באדם שהתחשמל !!!

1. תגובה לאירוע התחשמלות

יש לנתק מיד את מקור הזרם אם ניתן, אם לא הצלחת לנתק את מקור זרם החשמל נסה להרחיק את הנפגע ממקור זרם החשמל בעזרת אמצעי מבודד שאינו מוליך חשמל (קרש עץ, מוט פלסטיק וכו').

2. דווח למוקד חירום:

נפגע ו/או כל אדם שהופנתה אליו בקשת סיוע רפואי או שנמצא ליד הנפגע, יפנה מידית למוקד החירום בטלפון:

קמפוס באר שבע: 08-6475888 פנימי 8888 | קמפוס אשדוד: 08-8519333 פנימי 3333

הפניה תכלול את הפרטים הבאים ועפ"י סדר עדיפות הבא:

- א. שם המודיע ומספר הטלפון שלו.
 - ב. מיקום האירוע המדויק בציון בניין/קומה/ חדר או דרך או אתר.
 - ג. תאור האירוע ומספר הנפגעים.
 - ה. נתונים לגבי הנפגעים:
- 1) מיקום מדויק של הנפגע (בניין/קומה/ חדר או דרך או אתר).
 - 2) תיאור הפגיעה, מצב גופני ומצב ההכרה של הנפגע.
 - 3) זהות הנפגע, שיוכו היחידתי ומעמדו (עובד, סטודנט, קבלן, מבקר).

3. הזעקת גורמי חירום וגורמים מקצועיים:

באחריות מוקד חירום להזעיק גורמי חירום ולהודיע לגורמים מקצועיים נוספים כגון: רמ"ח תפעול וחשמלאי של המכללה.

תגובה ומענה ראשוני לדליפת גז (גפ"מ)

1. דווח למוקד חירום:

אדם שנתקל בדליפת גז או מריח ריח של גז ידווח מיידית למוקד החירום בטלפון:

קמפוס באר שבע: 08-6475888 פנימי 8888 | קמפוס אשדוד: 08-8519333 פנימי 3333

הפניה תכלול את הפרטים הבאים ועפ"י סדר עדיפות הבא:

- א. שם המודיע ומספר הטלפון שלו.
 - ב. מיקום האירוע המדויק בציון בניין/קומה/ חדר או דרך או אתר.
 - ג. תיאור האירוע ומספר הנפגעים.
 - ד. נתונים לגבי הנפגעים:
- 1) מיקום מדויק של הנפגע (בניין/קומה/ חדר או דרך או אתר).
 - 2) תיאור הפגיעה, מצב גופני ומצב ההכרה של הנפגע.
 - 3) זהות הנפגע, שיוכו היחידתי ומעמדו (עובד, סטודנט, קבלן, מבקר).

2. תגובה ומענה לדליפת הגז (גפ"מ)

- א. הודע מיד על הדליפה לכל האנשים בסביבה. דרוש מכולם להתפנות מחוץ לבניין בטווח של לפחות 100 מטר.
- ב. אם יש סכנה מיידית יש להתפנות מיד בלי לבצע שום פעולה נוספת במקום האירוע. כנ"ל אם לא אותר מקור הדליפה או אם לא מוצאים את ברז הגז הראשי.
- ג. אם איתרת את שסתום המכל הדולף או את ברז האספקה ראשי - סגור אותו. חשוב לסגור את אספקת הגז למקור הדליפה. ככל שזמן הדליפה קצר יותר, כך ריכוז הגז שישתחרר יהיה קטן יותר והסכנה תפחת.
- ד. נתק את החשמל רק באמצעות המפסק הראשי הממוקם מחוץ לחדר בו התפזר הגז. אל תפעילו ואל תכבו מפסקים חשמליים הנמצאים בחדר בו קיימת דליפת הגז מחשש לניצוץ שיגרום להתלקחות.
- ה. יש להרחיק כל מקור הצתה אחר (סיגריה, מכשירים אלקטרוניים וכו') ולנתק מקורות חום (אם מקור החום חשמלי פעל בהתאם לסעיף קודם).
- ו. פתח חלונות לאורור הפעל מנדף לשאיבה.

3. חשוב

- א. אין לחזור לאזור הנגוע עד לקבלת אישור מגורם מוסמך.
- ב. תיקון הדליפה יעשה ע"י טכנאי מוסמך ומיומן.
- ג. חזרה לעבודה באישור הממונה על הבטיחות בלבד.
- ד. הגז (גפ"מ) כבד מהאוויר ריכוזו במקומות הנמוכים צפוי להיות גבוה יותר. יש לשם לב ולוודא בכל הקומות שמתחת לאזור הדליפה שאין הצטברות גז.

תגובה ומענה ראשוני להתמוטטות מבנה

1. דווח למוקד חירום:

ככל שהדבר אפשרי יש להודיע למוקד חירום בטלפון:

קמפוס באר שבע: 08-6475888 פנימי 8888 | קמפוס אשדוד: 08-8519333 פנימי 3333

ולכוחות ההצלה (משטרה: 100, מד"א: 101, מכבי אש: 102) על לכודים, פצועים וכן על הנזקים. הפניה תכלול את הפרטים הבאים ועפ"י סדר עדיפות הבא:

- א. שם המודיע ומספר הטלפון שלו.
- ב. מיקום האירוע המדויק בציון בניין/קומה/ חדר או דרך או אתר.
- ג. תיאור האירוע ומספר הנפגעים.
- ד. נתונים לגבי הנפגעים:
 - 1) מיקום מדויק של הנפגע (בניין/קומה/ חדר או דרך או אתר).
 - 2) תיאור הפגיעה, מצב גופני ומצב ההכרה של הנפגע.
 - 3) זהות הנפגע, שיוכו היחידתי ומעמדו (עובד, סטודנט, קבלן, מבקר).

2. התנהגות בעת התמוטטות מבנה

- א. **אם הנך נמצא בתוך מבנה:**
 - 1) יש לתפוס מחסה תחת רהיט כבד כגון שולחן או משקוף.
 - 2) נסה לתפוס מכסה באזורים הקשיחים של המבנה כגון: פיר, חדר מדרגות, ממ"ד או מקלט.
 - 3) היציאה תתבצע בזהירות (אין לרוץ), המדרגות עלולות להיות חסומות או שבורות.
 - 4) יש להתרחק מחלונות זכוכית, דלתות, ארונות תצוגה, מדפים וכדומה.
 - 5) אין להשתמש ואין לאפשר לאחרים להשתמש באש גלויה מחשש להתפוצצות.
 - 6) אין להשתמש במעליות
 - 7) עם תום האירוע יש לצאת מהמבנה בזהירות תוך בדיקה יסודית של כל מעבר.
- ב. **אם הנך נמצא מחוץ למבנה:**

התרחק ממבנים סמוכים, מתקנים, קווי חשמל, עצים, סלעים, יש לנוע לעבר שטח פתוח.

3. חשוב

- א. אם ישנם לכודים תחת ההריסות לנסות ליצור עימם קשר תוך איתור מיקומם, להרגיע ולעודד אותם תוך ניהול שיחות.
- ב. אם לא נשקפת סכנה, אין לנסות לחלץ ולא לשנות את המצב במקום. יש להשאיר את פעולת החילוץ לכוחות הצלה מיומנים.
- ג. אם נשקפת סכנת חיים ללכודים, ניתן לנסות לחלצם תוך הפעלת שיקול דעת ומבלי להסתכן או לסכן אותם או אחרים.

תגובה ומענה ראשוני לחשיפה לסיכונים ביולוגיים

תגובה ומענה ראשוני - חשיפה לחיידקים או וירוסים או זיהומי דם במעבדה

שפך של חומרים ביולוגיים מחוץ למנדף עשוי לגרום לפיזור של אירוסולים במרחב המעבדה. פיזור אירוסולים מסוג זה עשוי להיות חמור במקרה והם מכילים חיידקים או גורמים מדבקים אחרים.

1. דווח למוקד חירום בטלפון:

קמפוס באר שבע: 08-6475888 פנימי 8888 | קמפוס אשדוד: 08-8519333 פנימי 3333

הפניה תכלול את הפרטים הבאים ועפ"י סדר עדיפות הבא:

- א. שם המודיע ומספר הטלפון שלו.
 - ב. מיקום האירוע המדויק בציון בניין/קומה/ חדר או דרך או אתר.
 - ג. תיאור האירוע ומספר הנפגעים.
 - ד. נתונים לגבי הנפגעים:
- 1) מיקום מדויק של הנפגע (בניין/קומה/ חדר או דרך או אתר).
 - 2) תיאור הפגיעה, מצב גופני ומצב ההכרה של הנפגע.
 - 3) זהות הנפגע, שיוכו היחידתי ומעמדו (עובד, סטודנט, קבלן, מבקר).

2. טיפול בשפך ביולוגי ודקירות

בכל מקרה של שפך ביולוגי - אין לערב עובד/ת ניקיון בטיפול בשפך!

- א. במקרה של שפך או פיזור אירוסולים פנה את האנשים מסביבת האירוע.
- ב. נסה לבלום את החשיפה לגורם הסיכון בתנאי שאין הפעולה מסכנת אותך או אחרים ורק אם אתה מוסמך, מאומן ומסוגל לכך.
- ג. יש לאתר את מנהל המעבדה או את האחראי האקדמי ולקבל ממנו מידע לגבי גורמי הסיכון
- ד. אין להיכנס למעבדה לנטרול או לניקוי השפך לפחות 30 דקות מהאירוע.
- ה. יש ללבוש ציוד מגן אישי מתאים (חלוק, כפפות וכו'). מומלץ לעבוד בזוגות.
- ו. אם קיים חשש להיווצרות אירוסולים של גורם בעל סיכון ביולוגי, יש להציב שלטים באזור ולהתרחק למשך לפחות 30 דקות, או להתגונן במסיכת נשימה בעלת מסנן מסוג P3 (N95). יש לכסות את השפך בנייר מגבת/שרוולים/כריות ספיגה ולפזר חומר חיטוי (סודיום היפוכלורייט – אקונומיקה, במיחול טרי של 1:10 ריכוז סופי 0.5-1%, בהתאם לסוג הגורם הביולוגי), סביב אזור ה"שפך" ועל גבי החומר הסופג ולהשאירו למשך 20 דקות.
- ז. חומרי הספיגה (עם חומר חיטוי) יש לפנות בתוך שקית "Biohazard" כפולה. יש לנקות את אזור ה"שפך" שנית עם חומר חיטוי. שברי זכוכית יש לאסוף רק עם מטאטא ויעה. אין ללקט זכוכיות ביד!
- ח. יש לבצע חיטוי יעיל גם למטאטא וליעה השימוש ששימשו לניקוי השפך (רצוי להשתמש במטאטא בעל סיבים סינטטיים).

3. טיפול בנפגע

- א. דקירות ממחט ופצעים, חתכים או שריטות, שנגרמו ע"י חפץ שהיה במגע עם סיכון ביולוגי – יש לעודד דימום, חובה לשטוף באופן יסודי במים זורמים וסבון. מקום הפציעה יחוטא בחומר חיטוי (כגון: תמיסת יוד). יש לדווח באופן מידי למנהל המעבדה ו/או לצוות המעבדה (טכנאית מעבדה, מהנדס מעבדה).
- ב. בעקבות חשיפה לאירוסול המכיל וירוסים או חיידקים יש לשטוף את האיבר עם מים וסבון כדקה לפחות.

נהלים

- ג. בעקבות התזה של חומר ביולוגי מזוהם לעיניים יש לשטוף את העיניים במים זורמים במשך 15 דקות. חשוב להחזיק את העיניים פקוחות במשך כל זמן השטיפה.
- ד. לפנות הנפגע להמשך טיפול רפואי, מעקב ובדיקות רפואיות.

1. דווח למוקד חירום בטלפון:

קמפוס באר שבע: 08-6475888 פנימי 8888 | קמפוס אשדוד: 08-8519333 פנימי 3333

הפניה תכלול את הפרטים הבאים ועפ"י סדר עדיפות הבא:

- א. שם המודיע ומספר הטלפון שלו.
 - ב. מיקום האירוע המדויק בציון בניין/קומה/ חדר או דרך או אתר.
 - ג. תיאור האירוע ומספר הנפגעים.
 - ד. נתונים לגבי הנפגעים:
- 1) מיקום מדויק של הנפגע (בניין/קומה/ חדר או דרך או אתר).
 - 2) תיאור הפגיעה, מצב גופני ומצב ההכרה של הנפגע.
 - 3) זהות הנפגע, שיוכו היחידתי ומעמדו (עובד, סטודנט, קבלן, מבקר).

2. תחושות אופייניות בעקבות הכשת נחש כוללות

כאב מקומי ובצקת במקום הנשיכה (בחלק מהמקרים עלולים להיות סימני שיניים), תחושת נימול, עקצוץ, חולשה, הזעה מוגברת, בחילה והקאה (תיתכן הקאה דמית), דופק מואץ, קשיי נשימה, ערפול הכרה, אובדן הכרה, פרכוסים.

3. טיפול באירוע

- א. בכל מקרה של הכשת נחש יש להניח שמדובר בנחש ארסי.
- ב. בכל מקרה של הכשת נחש יש לפנות בהקדם האפשרי את הנפגע לחדר המיון הקרוב.
- ג. העבירו את האדם שהוכש למקום בטוח, הרחק מהנחש, הרגיעו את האדם שהוכש, הסירו בגוד ותכשיטים מאיבר הגוף שהוכש, קבעו את איבר הגוף שהוכש.
- ד. יש להשכיב את הנפגע, חשוב שיהיה במנוחה מוחלטת כדי להאט את פיזור הארס.
- ה. פינוי הנפגע יבוצע בשכיבה.

4. חשוב:

- א. אין לחתוך את אזור ההכשה כדי למנוע חדירה של הארס למחזור הדם.
- ב. אין להניח חוסם עורקים על האיבר שהוכש כדי למנוע החמרה של הנזק.
- ג. אין לקרר או לחמם את מקום ההכשה, אין למצוץ את הארס בפה.
- ד. אסור לתת נפגע הכשת נחש לאכול או לשתות.
- ה. אין לנסות לתפוס את הנחש או לרדוף אחריו כדי למנוע הכשה נוספת. רצוי לשים לב לצורתו, אורכו, וצבעו של הנחש (אם יש עליו דוגמה מסוימת, למשל, מעוינים). אם אפשרי - צלם את הנחש. במידה שהנחש מת יש לאסוף אותו בזהירות רבה לצנצנת ולהביאו לבית חולים.

הבהרה

שני התרחישים, אשר בחוצץ נפרד ויפורטו בהמשך תרחישי: ירי טילים ורעיידת אדמה הינם אירועים יזומים על ידי גורמים חיצוניים, בשלב זה בלתי נשלטים (לפחות השני).
תרחישים אלו מחייבים מענה ופתרון מידי ללא הפעלת המערכת על פי הנוהל הקבוע והמסודר כפי שנקבע בנוהל. מתן המענה במקרים אלו הינו מענה אוטומטי של כל אחד ואחד מאתנו תוך הפעלת יוזמה אישית.
יצוין כי באופן **מידי ובמקביל** לקיום תרחישים אלו, הפיקוד ילקח על ידי בעל התפקיד הבכיר במכללה באותה עת. יועברו הנחיות בהתאם: באמצעות טלפונים, כריזה, מגאפון, צעקות.

1. התנהגות נכונה בעת שהייה בתוך כל סוגי המבנים :
 - א. במידה ויש לך את היכולת והזמן רד במהירות דרך גרמי המדרגות לשטח פתוח.
 - ב. התרחקו מקירות חיצוניים, חלונות ומדפים.
 - ג. גוננו על עצמכם באופן הבא "כרעו על ברכיכם, היצמדו לרצפה והגנו על הראש והפנים בעזרת הידיים.
 - ד. אין להשתמש במעלית בעת ולאחר רעידת אדמה.
2. אם הנך נמצא מחוץ למבנה :
 - א. התרחק ממבנים סמוכים, מתקנים, קווי חשמל, עצים, סלעים, יש לנוע לעבר שטח פתוח.
 - ב. היזהרו מחפצים נופלים כדוגמת : אבני חיפוי קירות, מדחסי מזגנים, שברי זכוכית חוטי חשמל קרועים וכו'.

דגשים:

- לכודים תחת הריסות :
- א. באם הנך לכוד מתחת להריסות נסה לחלץ עצמך.
 - ב. אין להדליק אש.
 - ג. יש לכסות את דרכי הנשימה בבגד.
 - ד. הימנע מלהתיש עצמך בצעקות.
 - ה. במידה וישנם בקרבתך צנרת או קירות יש לנקוש עליהם על מנת שיוכלו לאתר את מיקומך.
- לאחר רעידת אדמה :
- א. היו מוכנים לרעידות אדמה נוספות – רעידות אילו מופיעות דקות, ימים או חודשים לאחר הרעידה ועלולים למוטט מבנים שנחלשו ברעידה הראשונה.
 - ב. בעת ההתפנות אין לעבור דרך מבנים הרוסים, יש להיזהר מחוטי חשמל קרועים.
 - ג. אל תנסו להזיז פצועים קשה אלא אם הם בסכנה מידית מפגיעה נוספת.
 - ד. יש להימנע משתיית מים ממקורות לא מזוהים.

שטחי כינוס!

- (1) קמפוס באר-שבע – חניון סטודנטים עליון (חיצוני) – אספלט מדשאות גן לילי.
- (2) קמפוס אשדוד – בני ברית – חניון רכבים (סמוך למיגונית), - ז'בוטינסקי – חניון חיצוני.

תגובה ומענה לאירוע ירי טילים

1. התנהגות בעת ירי טילים :

- א. בעת ירי טילים, תישמע במערכת הכריזה של הקמפוס הודעת "צבע אדום" (מערכת התראה של פיקוד העורף מקושרת למערכת הכריזה – מערכת כורזית).
- ב. כלל נאמני החירום נדרשים להתייבב במקומות המוגדרים (על פי התרשימים שחולקו).
- ג. הסטודנטים והסגל יונחו להתפנות למרחבים מוגנים (באר-שבע – ממ"דים וחניון תת קרקעי, אשדוד – מקלטים) ע"פ המרשמים המצויים בכיתות וכל זאת בהתאם ללוח הזמנים שנקבע על ידי פיקוד העורף (45 שניות אשדוד, 60 שניות באר-שבע).
- ד. יציאה ממרחבים מוגנים בהתאם להנחיות הכריזה.
- ה. אם לא ניתנה הנחיה אחרת – לאחר 10 דקות ניתן לצאת מהמיגון.
- ו. חשוב להתרחק מחפצים לא מזוהים או מרקטה המונחת על הארץ. במקרה כזה, יש להרחיק את הסקרנים ולהודיע למשטרה, יש להמשיך להאזין להנחיות באמצעי התקשורת.
- ז. בעת שהיה בשטח פתוח – יש לשכב ולהגן על הראש בידיים.

2. דגשים :

- א. פתיחת כל הממ"דים בהתקבל הודעה על ירי טילים בגזרה (ממ"דים המשרתים כמשרדים יפתחו על ידי בעל המשרד, שאר הממ"דים יפתחו על ידי הביטחון).
- ב. פתיחת שערי חירום חיצוניים לכניסת אזרחי תושבי השכונה הסמוכה (קמפוס באר-שבע) יבוצע על ידי הביטחון.
- ג. פתיחת מעבר קומה G בבניין קציר (קמפוס באר-שבע) יבוצע על ידי הביטחון.

3. שטחי כינוס!

- (1) קמפוס באר-שבע – חניון סטודנטים עליון (חיצוני) – אספלט מדשאות גן לילי.
- (2) קמפוס אשדוד – בני ברית – חניון רכבים (סמוך למיגונית) - ז'בוטינסקי – חניון חיצוני.