



בטיחות

במכללה האקדמית להנדסה
ע"ש סמי שמעון

תפיסה ומדיניות

SCE
המכללה האקדמית להנדסה ע"ש סמי שמעון

YESafety
יורם אלעזרי - ניהול והנדסת בטיחות

נובמבר 2016

המחבר: יורם אלעזרי
כל הזכויות שמורות © לחברת
יורם אלעזרי-ניהול והנדסת
בטיחות בע"מ - YESafety.



מכתב הנשיא

חברי הסגל האקדמי, עובדים וסטודנטים יקרים

לבטיחות מקום מרכזי בעשייה של המכללה האקדמית להנדסה ע"ש סמי שמעון ובהווייתה.

בטיחות במכללה משמעה

- שמירה על חיי אנשינו שלמותם ובריאותם
- השלמת המשימות האקדמיות והמנהלתיות כמתוכנן ללא נפגעים ונזקים לרכוש
- מניעת כשלים מיותרים המסבים נזקים כלכליים, משפטיים ותדמיתיים

אך יותר מכך. המכללה שלנו מטפחת דור צעיר ונמרץ בתחומי ההנדסה והטכנולוגיה, תוך מחויבות למצינות אקדמית ולחדשנות בהוראה, במחקר ובפיתוח. אשר על כן, אני רואה חשיבות ממעלה ראשונה בשילוב ערכי הבטיחות בידע ובמקצועיות שאנו מקנים לבוגרינו במהלך לימודיהם. אין ספק שהערכים שהם סופגים והדוגמה שהם מקבלים במכללה, יבואו בעתיד לידי ביטוי בעבודתם בשטח. תהא זו תרומה נוספת של המכללה שלנו למשק ולתעשייה בישראל.

במסגרת המדיניות שאני מוביל, אני רואה כל אחד ואחת מהמנהלים ומהמנהלות במכללה, במגזר האקדמי ובמגזר המנהלי, אחראים לשלומם של העובדים והסטודנטים במסגרותיהם ומתוך כך אחראים באופן ישיר על כלל היבטי הבטיחות הקשורים לפעילויותיהם, משימותיהם ותשתיותיהם.

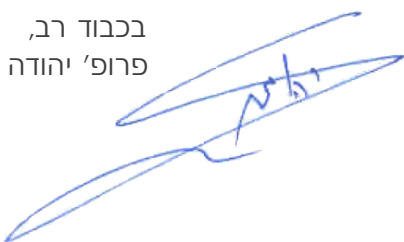
במטרה למסד גישה כוללת לניהול הבטיחות במכללה, הוריתי על קיום פעילות יסודית ורחבה תחת אחריותה של המנכל"ית גב' זהר וולפרט כהן והכוונתו המקצועית של מר יורם אלעזרי, שהכין מסמך תפיסה ומדיניות בטיחות למכללה המבוסס על ארבעה עקרונות: **אחריות ומחויבות, מקצועיות, פרואקטיביות ושיפור מתמיד.**

הנהלת המכללה רואה מסמך זה כמחייב החל מיום פרסומו.

אני מצפה מכולנו לתכנן היטב את המשימות, לבצע ניהול סיכונים ולנקוט יוזמה לצורך מניעתם. עליכם לבצע בקרה מתמדת לוודא את יישומה של המדיניות בידי העובדים והסטודנטים ולטפל בהריגות. כולנו מחויבים להקפיד ולנהוג לפי הכללים וההוראות. אנו שואפים ללמוד, להימנע מחזרה על שגיאות ולהשתפר כל העת.

אני מוצא לנכון לחזור ולהדגיש את שנאמר גם בעבר: **אין משימה אקדמית או מדעית המצדיקה סיכון חיי אדם או פגיעה בבריאותו.**

בכבוד רב,
פרופ' יהודה חדד



תוכן העניינים

6 תפיסת הבטיחות במכללה האקדמית להנדסה ע"ש סמי שמעון

הרעיון המארגן של תפיסת הבטיחות הגדרת הבטיחות קבילותם של סיכונים בארגון ישום הבטיחות עקרונות תפיסת הבטיחות במכללה שלנו

8 מדיניות הבטיחות במכללה האקדמית להנדסה ע"ש סמי שמעון

אחריות תוכנית שנתית לניהול הבטיחות הדרכה ניהול סיכונים מודעות לבטיחות משמעת דיווח לימוד, הפקת לקחים, הטמעתם ויישומם ניתוח כמותי - מדדים ויעדים עידוד לבטיחות צוותי שיפור סקרים וביקורות ממונה הבטיחות נאמני הבטיחות ועדת הבטיחות

נספח א' -

12 דברי הסבר והרחבה לתפיסת הבטיחות

אחריות ומחויבות מקצועיות פרואקטיביות שיפור מתמיד

16 נספח ב' - הגדרות ומושגים

תפיסת הבטיחות

במכללה האקדמית להנדסה
ע"ש סמי שמעון

הרעיון המארגן של תפיסת הבטיחות¹

הגדרת הבטיחות

נגדיר את הבטיחות כך:

פעילות יזומה שתכליתה הנה השגתה של רמת סיכונים קבילה.

הפעילויות והסביבה שלנו יוצרות סיכונים. אנו שואפים למזעורם, אך לא ניתן למגר את כולם. הגדרת הבטיחות, כאמור, משמעותה סילוקם של סיכונים בלתי קבילים.

קבילותם של סיכונים בארגון²

הקבילות של סיכון עבור ארגון תיקבע על פי הוראות החוק ועל פי מדיניות ההנהלה, וכן בהתאם לרמות הקבילות של סיכונים בארגונים בתחומי עיסוק דומים הידועים ברמת הבטיחות הגבוהה שלהם, ובהשוואה לרמות הקבילות הנהוגות בעולם. במקרה של ספק לגבי מידת הקבילות של סיכון נדרש להתייעץ עם אנשי מקצוע בעלי ידע, הבנה וניסיון בהערכת סיכונים בטיחות ובריאות לעובדים. ההחלטות לגבי הסיכונים תובאנה לידיעת העובדים.

רצוי לפעול ככל האפשר להורדת הסיכון עד לרמה הנמוכה הסבירה ביותר הניתנת להשגה³, או, לכל הפחות, להורדת הסיכון לרמה הנמוכה ביותר הניתנת ליישום⁴. כל זאת תוך הקפדה על עקרון השיפור המתמיד.

ישום הבטיחות

ישום הבטיחות מבוסס על הכרה בקיומם של הסיכונים, על איתורם, ניתוחם והערכתם לצורך התמודדות יעילה עם הפוטנציאל ההרסני הטמון בהם. בטיחות אינה מצטמצמת למניעה של תאונות ומחלות אלא עוסקת במניעתם של כשלים ומצבים מסוכנים. תפיסה זו מכוונת להתמודדות בגישה פרואקטיבית המבוססת על יוזמה, תכנון, חיזוי ונקיטת פעולות מנע (צופה פני עתיד) ואינה מסתפקת בגישה תגובתית המתאפיינת בנקיטת פעולות רק בעקבות התרחשות תאונות ואירועים בלתי רצויים ולפי חומרת תוצאותיהם (צופה פני עבר).

מיקוד בגורמי השורש וטיפול בבעיות היסוד

מהותה של התפיסה היא מיקוד בגורמי השורש וטיפול בבעיות היסוד. רק טיפול מעמיק ושיטתי בשגיאות ובגורמי הכשל מוביל למניעת תאונות ומחלות תעסוקתיות, לצמצום נפגעים ולמזעור נזקים. כפועל יוצא מכך הארגון משפר את ביצועיו ואת הישגיו בכל התחומים. לפיכך, **בטיחות היא אמצעי להגשמת מטרות הארגון.**

עקרונות תפיסת הבטיחות במכללה שלנו

הבטיחות מושתתת על ארבעה עקרונות, ואלה הם:

אחריות ומחויבות

- את הבטיחות בכל מסגרת במכללה, מוביל העומד בראש המסגרת במגזר האקדמי ובמגזר המנהלי, והוא האחראי לה והמחויב לה.
- העובדים והסטודנטים הנם שותפים מלאים למאמצי ההנהלה לקיים את הבטיחות בארגון ולקדם אותה.
- כל פרט מחויב לבטיחותו האישית ולבטיחות זולתו וסביבתו.
- הבטיחות היא זכות בסיסית של העובד והסטודנט. כל מנהל במכללה מחויב להבטיח זכות זו ולקיים דרישות חוק ודרישות נורמטיביות.

מקצועיות

- הבטיחות מבוססת על מקצועיות והיא חלק בלתי נפרד ממנה. מאפייני הפעילות המגוונים והשונים מחייבים מתן פתרונות מקצועיים ומותאמים להבטחת הבטיחות.
- אנשי הסגל האקדמי, העובדים ואנשי המקצוע שותפים לתהליכים ומשתתפים באיתור הסיכונים ובזיהויים, במציאת פתרונות וביישומם הלכה למעשה. ההשקעה בבטיחות נגזרת מגודל הסיכונים ומאופיים.
- תפקידם של גורמי הבטיחות לשמש כמומחים מקצועיים בתחומם ולסייע למנהלים ולעובדים לממש את אחריותם בתחום זה.

פרואקטיביות

- ניהול הבטיחות הנו חלק בלתי נפרד מניהולה הכולל של המכללה. הוא מושתת על תכנון יסודי, על חיזוי תרחישים ועל ניתוחם, על ניהול סיכונים, על בקרת היישום והביצוע, על הדרכה ועל הגברת המודעות.
- מאמצי הבטיחות מתמקדים במניעה יזומה של סיכונים, של כשלים, של שגיאות ושל תקלות.

שיפור מתמיד

- קידום הבטיחות ושיפורה מחייבים לימוד אישי וארגוני, המבוסס על דיווח, על תחקיר, על הפקת לקחים והטמעתם.
- כדי להבטיח שיפור מתמיד המנהלים אחראים ליצור שפה משותפת במכללה, להציב יעדים ברורים, מאתגרים ובני השגה, להגדיר מדדים אחידים בני מדידה, לקיים ולנהל מערכת מדידה יעילה.

1. לצורך נוחות הכתיבה והקריאה, בטיחות בכל אזכור בפרק זה, משמעה במובן הרחב, לרבות בריאות תעסוקתית המגלמת בתוכה - רפואה תעסוקתית וגמות תעסוקתית.
2. פסקה זו מבוססת על דברי המבוא לת"י 18001
3. עיקרון ה- ALARA (As Low As Reasonably Achievable)
4. עיקרון ה- ALARP (As Low As Reasonably Practicable)

מדיניות הבטיחות

במכללה האקדמית להנדסה
ע"ש סמי שמעון

להלן מפורטים מרכיבי מדיניות הבטיחות במכללה שלנו:

אחריות

בכל מסגרת במכללה מנהל המסגרת אחראי על הבטיחות במסגרתו ועליו להקפיד ולאכוף את מרכיבי המדיניות המפורטים להלן.

תוכנית שנתית לניהול הבטיחות

תוכן תוכנית שתכלול את כל מרכיבי הניהול והבקרה הנדרשים עפ"י תפיסת הבטיחות ומדיניות הבטיחות ולפי הדרוש בתקנות ארגון הפיקוח על העבודה (תכנית לניהול הבטיחות).

הדרכה

יוטמעו נושאי הבטיחות במכללה שלנו בשלושה רבדים:

1. הכשרת מנהלים אקדמים ואדמיניסטרטיביים בנושאי ניהול הבטיחות.
2. הכשרות בטיחות יעודיות לעובדים ולסטודנטים.
3. פיתוח מומחיות ומקצועיות של גורמי הבטיחות במכללה באמצעות הכשרות ייעודיות.

ניהול סיכונים

יתקיים באופן שיטתי ניהול סיכונים – שהוא תהליך שלם שנועד להפחיתם לרמה קבילה בהתייחס למטרות המשימה בהתאם למתודה מובנית (זיהוי הסיכונים, הערכת סיכונים, החלטה לגבי קבילותו של כל סיכון, יישום אמצעים להפחתת סיכונים, בקרה ופיקוח על יישום ההחלטות, תחקיר הפקת לקחים והטמעתם). מתודת ניהול הסיכונים תוטמע כחלק אינטגרלי מתכנון המשימות והפעילויות במכללה על סוגיהם.

מודעות לבטיחות

מנהלים וחברי סגל אקדמי יקפידו כי מגבלות הבטיחות והסיכונים יודגשו בהוראות, בתוכניות ובמשימות, שסביבת העבודה תואמת למשימות, תקינה ובטוחה, ויוודאו קיום שגרה של ניטור סיכונים בסביבת הפעילות באופן יזום ושיטתי:

- כל תכנית עבודה (מנהלית ואקדמית) תכיל פרק של ניהול סיכונים כמוסבר מעלה. בהתאם לכך כל מנהל יקפיד כנדרש בחוק על מסירת **מידע לעובד**.
- טרם הקמת מעבדה יש לבצע תהליך של ניהול סיכונים לפעילות המתוכננת במעבדה וככל שנדרש, לבחון את הסדרי הבטיחות והגהות באמצעות יועץ בטיחות מקצועי הבקיא בתחום המעבדה המדוברת.
- לפני כל עבודת בינוי או שיפוץ יינתן **הסבר לעובדים** ולסטודנטים לגבי מהות העבודה משך העבודה ושלבי העבודה, הסיכונים ומולם אמצעי המיגון והזהירות המחייבים. בנוסף, הסבר זה יפורסם ויתלה על לוחות

- המודעות במבנה **בטרם** תחל העבודה. תקיים הקפדה יתרה של מנהלים בסיוע ממונה הבטיחות על **שילוט תקני וברור** לגבי הסיכונים בכל מקום.
- בסמוך לכל מכשיר, מתקן, ומכונה במכללה יתלו באופן בולט וברור **הוראות ההפעלה, פירוט הסיכונים והוראות הבטיחות**. כמו כן יצוין מי הגורם המוסמך לטפל בתקלה וכיצד מאתרים אותו. בכל המקומות מידע זה חייב להיות **בשפה העברית**.
- תוצאות **בדיקות סביבתיות וניטורים** יתלו על לוחות המודעות.
- בכל מקום בו מאחסנים או משתמשים בחומרים מסוכנים תחול חובה להחזיק **גיליונות בטיחות (MSDS)**. בקיאות העובדים והסטודנטים בגיליונות אלה תיבדק בסקרים ובביקורות.
- ממונה הבטיחות יפיק ויפיץ **גיליונות מידע על סיכונים תעסוקתיים לעובדים**.
- לוחות הבטיחות במכללה יעודכנו באמצעות **עלון בטיחות** שיופק באחריות ממונה הבטיחות.
- **דף האינטרנט של ממונה הבטיחות** ישמש כמקור מידע בטיחותי.
- כל מנהל במכללה (מרמת ר' מחלקה במגזר האקדמי ומרמת מנהל יחידה במגזר המנהלי) מחויב להקדיש אחת לרבעון **דיון סגל לנושא הבטיחות** במסגרתו. הדיון יעסוק בסיכונים במסגרת, תאונות ואירועי בטיחות שאירעו במסגרת, הטמעת לקחים, הצטיידות באמצעי מיגון, ליקויים מביקורות, הדרכות וכו'. הדיון יכלול מעקב יישום החלטות. דיון זה יתועד בפרוטוקול והעתק ישלח לממונה הבטיחות.

משמעת

מנהלים וחברי סגל אקדמי נדרשים לתת דוגמה אישית, לאכוף את הוראות המכללה ולהטמיע במסגרתם נורמות וערכים של כיבוד החוק וקיום נהלים.

דיווח

לדווח משמעות **ערכית ופונקציונאלית**. דווח אמין ומייד, מהווה בסיס לאמון בין הגורמים השונים במכללה ובמיוחד בין ממונה לכפיף. מבחינה פונקציונאלית הדווח הכרחי לצורך קבלת החלטות וטיפול מייד ונכון באירוע ובהשלכותיו. הדווח מניע תהליך של לימוד והפקת לקחים. **כל** מי שמעורב באירוע בטיחותי או עד לאירוע בטיחותי (עובד, סטודנט, קבלן, חבר סגל אקדמי וכו') ידווח באופן **מייד** לממונה עליו. אותו ממונה מחויב אף הוא בדיווח מייד להנהלת המכללה ובמקביל לממונה הבטיחות. הדווח יתבצע בע"פ ובכתב בהתאם לנהלים עד 24 שעות מקרות האירוע.

לימוד, הפקת לקחים, הטמעתם ויישומם

מנהלים יפעלו לחזק ולקבע דפוסי פעולה נכונים, יעודדו חשיפת כשלים ויקנו לכך ערך לימודי, כמפורט להלן:

• לימוד מסגרת

כל אירוע בטיחותי (בכלל זה אירוע "כמעט ונפגע" בעל פוטנציאל פגיעה חמור), ינותח וילמד בראש ובראשונה ע"י מנהל המסגרת שבה אירע האירוע הבטיחותי; כלומר חובה לקיים תהליך לימוד פנימי. מנהל המסגרת יסתייע בגורמי הבטיחות לצורך הלימוד והפקת הלקחים וכן לגיבוש המלצות על מנת שאירוע מסוג זה לא יישנה.

• לימוד מערכתי

בנוסף, בהתאם לחומרת האירוע ובהתאם לנדרש בחוק ייערכו תחקירים של ממונה הבטיחות. אירועי הבטיחות ולקחיהם יוצגו לוועדת הבטיחות.

• הטמעת הלקחים ויישומם

1. מנהלים יטמיעו לקחים בתהליכי העבודה, בדפוסי הפעולה ובאורחות החיים במסגרתם. הטמעת לקחים תבוצע בצורה שיטתית ומבוקרת כחלק מתוכנית ניהול הבטיחות המסגרתית.
2. ממונה הבטיחות בסיוע הגורמים המקצועיים במכללה יטמיע לקחים מאירועי בטיחות בנהלי המכללה ויעדכן את הדרכות הבטיחות בהתאם לכך. במידת הצורך, יפעל לאפיון ולהצטיידות של אמצעים אשר נמצאו הכרחיים כלקח מאירועי בטיחות.

ניתוח כמותי - מדדים ויעדים

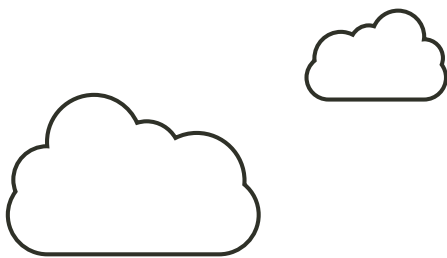
ממונה הבטיחות יציע מטרות, יעדים ומדדים שיאושרו על ידי הנהלת המכללה בתחום ניהול הבטיחות. תוצאות המדדים ישמשו בסיס בתהליך עדכון המטרות והיעדים מדי שנה, וישמשו בסיס לשיפור מתמיד. כלל מסגרות המכללה ימדדו לגבי מידת עמידתם ביעדי הבטיחות.

עידוד לבטיחות

לצד ההקפדה על משמעת נדרש עידוד לבטיחות ברמה המערכתית. כלומר הקניית מוטיבציה באמצעות תגמול חיובי, הן ברמה מסגרתית והן במישור האישי. הקריטריונים לתגמול יביאו בחשבון הישגים, יוזמות, נורמות גבוהות ועמידה ביעדי הבטיחות שהוצבו. נושא הבטיחות (יוזמות, הישגים ופרסים או לחילופין הפרות, תאונות) יקבל ביטוי בחוות הדעת האישית לגבי עובדים ומנהלים, וישוקלל בקריטריונים כאשר דנים בקידומו של עובד בדרגה או בתוספת שכר ותנאים. במכללה יונהג פרס בטיחות שנתי לעובד או למסגרת מצטיינת ומעת לעת יחולק "כוכב בטיחות" לעובד אשר התבלט בתרומתו לקידום הבטיחות.

צוותי שיפור

חשוב לעודד הקמת צוותי שיפור אשר תפקידם לנתח בעיות או תהליכים בעייתיים הגורמים לכשלים או לתאונות. הצוותים יציעו פתרונות חלופיים אשר טמון



לנקוט צעדי בטיחות נדרשים במכללה, לדווח על ליקויי בטיחות, להדריך את העובדים והסטודנטים ולסייע בהטמעת נהלי הבטיחות ואכיפתם.

ועדת הבטיחות

ועדת בטיחות קמפוסית: תפקידה לסייע בקידום הבטיחות ולהמליץ על שיפורים נדרשים במערך הבטיחות במכללה, הרכבה ופירוט סמכויותיה ותפקידיה הופץ בנוהל ייעודי. ועדת בטיחות עליונה: תפקידה לבצע בקרה על ועדת הבטיחות הקמפוסית ומערך הבטיחות במכללה, הרכבה ופירוט סמכויותיה ותפקידיה הופץ בנוהל ייעודי.

בהם שיפור. רצוי מאוד שצוות שיפור יכלול נציג מכל אחד מהגורמים הרלוונטיים שיש לו נגיעה לבעיה וגם לשיפור המוצע. באופן זה כלל ההיבטים נבחנים, האינטרסים והצרכים של כולם מובאים בחשבון. השותפות מובילה ללגיטימציה של הפתרון המוצע והחשוב מכל למחויבות לפעול על פיו.

סקרים וביקורת

מנהלים וגורמי המטה האחראים על בטיחות וחירום יקיימו שגרת סקרים וביקורות למטרות אלו:

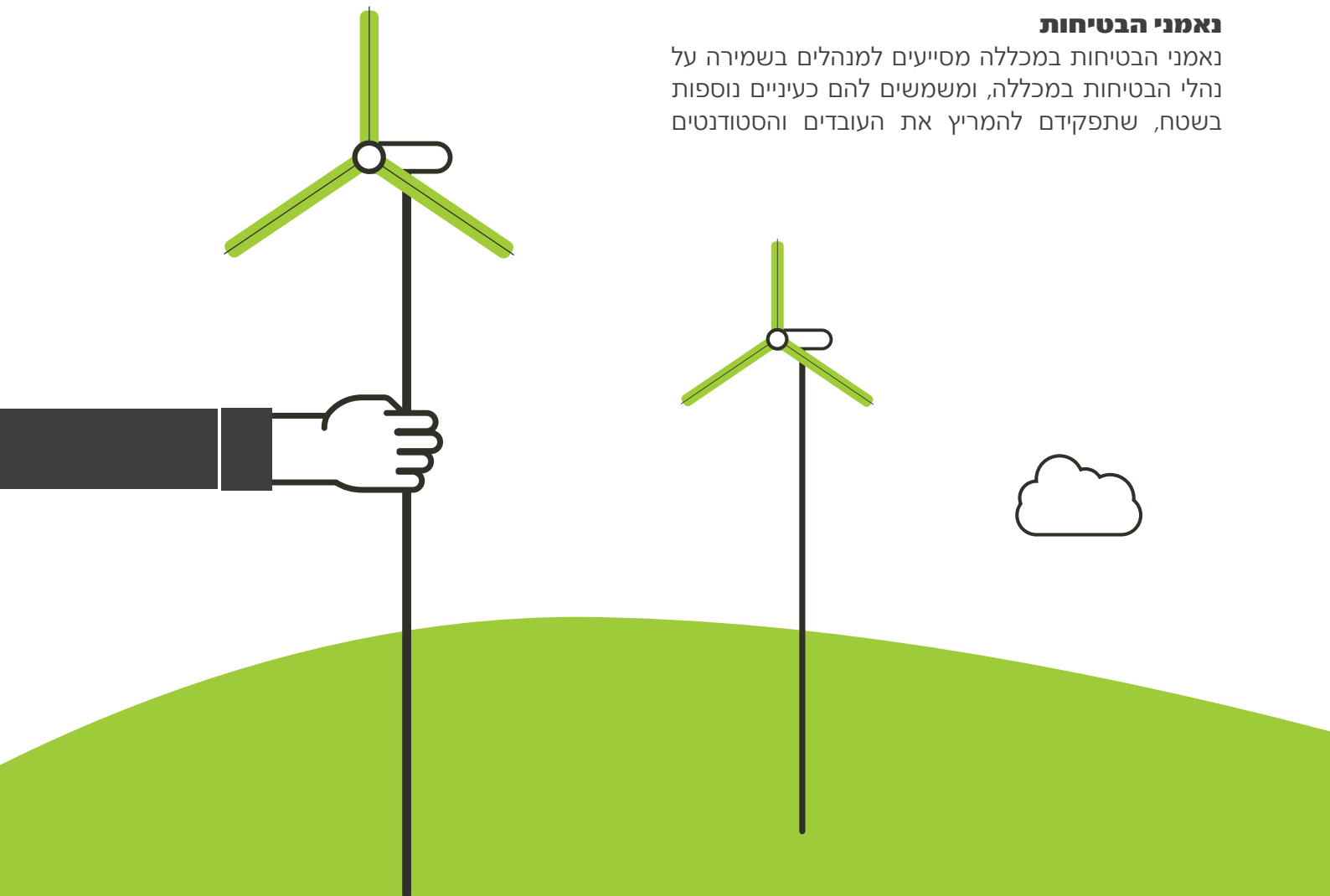
- שיפור רמת הבטיחות (מטרת על);
- פיקוח ובקרה לגבי קיום נהלים והוראות, קיום אמצעי בטיחות ותקינותם;
- הדרכה, חניכה והסבר בסביבת העבודה, ובאופן ישיר;
- מגע ישיר עם השטח והכרת תהליכי עבודה וגורמי סיכון באופן בלתי אמצעי.

ממונה הבטיחות

ממונה על פי חוק לצורך קידום הבטיחות במכללה, יפעל להטמעת מדיניות הבטיחות של המכללה.

נאמני הבטיחות

נאמני הבטיחות במכללה מסייעים למנהלים בשמירה על נהלי הבטיחות במכללה, ומשמשים להם כעיניים נוספות בשטח, שתפקידם להמריץ את העובדים והסטודנטים



נספח א'

דברי הסבר והרחבה
לתפיסת הבטיחות

הסיכונים במכללה הם רבים ומגוונים - פיסיקאליים, כימיים, ביולוגיים, סיכוני קרינה, בינוי, אש ועוד. בכל תחום יש לנתח מבחינה מקצועית את תהליכי העבודה, לאתר את אמצעי העבודה והמיגון המתאימים ביותר. מכאן נובע שאין נוסחת פלא אחת לטיפול בבעיות בטיחות (רק באמצעות משמעת או נהלים לדוגמה). בכל דיסציפלינה יש לשלב את ההיבטים המקצועיים האופייניים ולהטמיע את היבטי הבטיחות בהכשרה המקצועית של העובד והסטודנט, ובהוראות המקצועיות.

אנשי הבטיחות במכללה שלנו משמשים כמומחים בתחומם ותפקידם לסייע למנהלים לעובדים ולסטודנטים לממש את אחריותם

ממונה הבטיחות ונאמני הבטיחות מהווים משאב ניהולי ומקצועי, באמצעות ייעוץ, תכנון והכוונה, ניהול הידע והמידע הבטיחותי, המלצה על סדרי עדיפות לטיפול, הטמעת כלים ושיטות מתקדמים לבטיחות, ניהול מסד נתונים, ביצוע בקרה, הדרכה והעלאת מודעות - דהיינו, תפקידו של איש בטיחות אינו רק לפקח (supervisor) אלא לשמש כמומחה (expert). יש להכשיר את אנשי הבטיחות בהתאם לכך.

פרואקטיביות

קידום יעדי הבטיחות מחייב ניהול בטיחות בכל הרמות לרבות הנהלת המכללה, הדיקנים וראשי המחלקות ועד מנהלי מעבדות ומנהלי מסגרות מנהליות. לבטיחות כמה רבדים: מניעה (prevention), מיגון (protection), מזעור

השקעת זמן ומשאבים. העובדה שכל עובד, חבר סגל אקדמי כסטודנט כעובד אחר, נמדדים על ביצוע משימותיהם - דוחקים את דרישות הבטיחות במיוחד אם הדרישות באות מגופים שונים. הדרך הנכונה היא הגדרת המשימה בשלמות (ע"י הממונה הישיר) תוך פירוט דרך הביצוע, האמצעים והמגבלות. רצוי שלא תהיינה שתי הוראות האחת (הוראה מקצועית) המפרטת מה צריך לעשות והשנייה (הוראת הבטיחות) המפרטת מה אסור לעשות, אלא נכון לספק לעובד ולסטודנט הוראה אחת המגדירה כיצד עושים את המשימה נכון.

3. ערכים ותרבות

בישראל יש נורמה מסוימת שלפיה ציות לכללים ולהוראות לא תמיד נחשבים כערכים חשובים. לעומת זאת, מקצועיות כן נמנית עם הערכים החשובים. כל אחד רוצה להיחשב מקצועי בתחום שבו הוא עוסק במקום עבודתו. לפיכך החיבור בין בטיחות למקצועיות, באופן שמחדל בטיחותי נחשב בראש ובראשונה למחדל מקצועי - יקדם את מטרתנו להעלות את רמת הבטיחות באמצעות הערכים החשובים לחברי הסגל האקדמי, לסטודנטים ולעובדים שלנו.

• המבנה הארגוני של המכללה שלנו ומאפייני הפעילות המגוונים והשונים מחייבים מתן פתרונות ייחודיים בהתאם לדיסציפלינות השונות



יצירת שפה משותפת בין גורמי המכללה, הצבת יעדים ומדדים אחידים כחלק מהשפה המשותפת וקיום מערכת מדידה כמערכת ניהולית

בהיעדר מדידה אפקטיבית לא ניתן לנהל ולא ניתן לשפר, ולכן נדרשים מדדים. מערכת המדדים נתפסת כמערכת ניהולית, ולא רק כמערכת בקרה. המדידה חיונית לאומדן הביצועים ביחס ליעדים ולשיפורם בהתאם לכך. שיפור ביצועים מחייב שיטת מדידה אחידה במכללה על בסיס מדדים ידועים ברורים ואחידים אשר מאפשרים ניתוח מגמות על ציר הזמן והשוואה בין מסגרות ארגוניות.

עקב ההטרוגניות הגדולה של האוכלוסייה במכללה וריבוי הדיסציפלינות המקצועיות, נדרשת שפה משותפת והמשה אחידה בתחום הבטיחות במסגרות השונות במכללה.

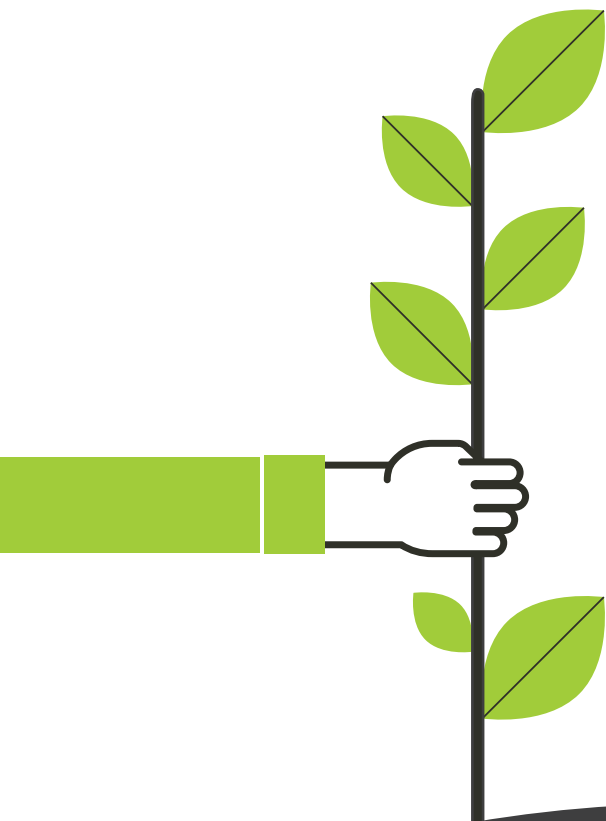
- נזקים. בטיחות נכונה ואפקטיבית היא שממוקדת במניעה יזומה. המכללה שמה את המניעה בסדר עדיפות גבוה, תוך מיקוד תשומת הלב, הבקרה הארגונית והמשאבים בהתאם לכך. על המנהלים ועל חברי הסגל האקדמי לנקוט יוזמה להפחתת הסיכונים: היוזמה תתבטא בהקפדה על תכנון משימות הכולל ניהול סיכונים אינהרנטי ואישורן כנדרש, הדרכת עובדים וסטודנטים וחניכתם, והגברת המודעות לבטיחות. צמצום החשיפה לסיכונים של אנשי מכללה ושל הסביבה יהווה שיקול ברכש, בהצטיידות ובניפוק אמצעים. כמו כן, נדרשת הקפדה על יצירת סביבת עבודה תואמת למשימות ובטוחה, ותכנון תשתיות תקינות וסלחניות, כלומר ממצעות נזקים במקרה של שגיאה או מחדל.

שיפור מתמיד

- השאיפה לאיכות ולמצוינות מחייבת דיווח, הפקת לקחים, למידה ארגונית ושיפור מתמיד

היכולת לעמוד בנורמות ביצוע גבוהות מתבססת בין היתר, על מזעור השגיאות והכשלים באמצעות לימוד מהן, הפקת לקחים והטמעתם. הטיפול באירועי בטיחות חייב להתבצע על ידי מנהלים, ותכליתו מניעת אירועים בלתי רצויים בעתיד.

ארגון בוגר אינו מסתיר את כשליו, אלא מנצלם כדי ללמוד מהם, וכדי להעלות את המודעות, הידע והמקצועיות של כלל הגורמים בארגון זו דרך נוספת וחשובה להשגת מניעה.



נספח ב'

הגדרות ומושגים⁷

סיכוני בטיחות וגהות הקשורים לפעילותה של המכללה. מרכיב זה כולל עניינים אלו: המבנה הארגוני, פעילויות התכנון, תחומי האחריות, שיטות העבודה, הוראות ונהלים, התהליכים והמשאבים - המשמשים לפיתוח, למימוש, להשגה, לבקרה ולקיום של מדיניות הבטיחות של המכללה;

ניהול סיכונים (Risk Management)

תהליך רב-שלבי מובנה ושיטתי לזיהוי, להערכה ולבקרת סיכונים, במטרה לבטלם או לצמצמם לכדי סיכונים קבילים;

ניטור סביבתי תעסוקתי

(Environmental Occupational Monitoring)

מידת רמות חשיפה לגורמי סיכון בסביבת העבודה, הערכת רמות החשיפה ומעקב אחריהן;

ניתוח סיכונים (Risk Analysis)

מיצוי תרחישי מאורע מסוכן אפשרי, לאחר זיהוי נוכחותם של גורמי סיכון; הערכה של הסבירות להתרחשותו עקב קיומם של גורמי הסיכון; הערכה של תוצאות המאורע המסוכן, אם יתרחש; וחישוב משוקלל של רמת הסיכון הנגזרת מן ההערכות הקודמות;

סיכון (Safety Risk)

שילוב של ההסתברות להתרחשות מאורע מסוכן או לחשיפה לגורם או לגורמי סיכון, ושל חומרת הפגיעה הגופנית או של הבריאות הלקויה שעלול המאורע או החשיפה לגרום;

סיכון קביל (Acceptable Risk)

סיכון שהוקטן עד לרמה שהוגדרה כקבילה בידי המחזיק במקום העבודה, בהתחשב בחובותיו לפי דין ובמדיניות הבטיחות של מקום העבודה;

פרואקטיביות (Proactivity)

גישה המאופיינת בנקיטת יוזמה ובתכנון מראש להגשמת היעדים.

שיפור מתמיד (Continual Improvement)

עיקרון שעל פיו הישגי ההווה משמשים כבסיס לעדכון המטרות והיעדים תוך העלאת רף הישגים;

תאונה (Accident)

אירוע חד-פעמי, שבו מתממש הפוטנציאל של גורם סיכון או של מפגע ונגרם נזק לבריאות;

תאונת עבודה (Work Accident)

תאונה שאירעה לעובד תוך כדי עבודתו ועקב עבודתו אצל מעבידו או מטעמו, ולעובד עצמאי - עקב עיסוקו במשלח יד;

תקרית בטיחות (Safety Incident)

אירוע שבו מתממש הפוטנציאל של גורם סיכון או של מפגע בלא פגיעה באדם, לרבות מקרה מסוכן כמשמעותו בפקודת תאונות ומחלות משלח יד.

אחריות (Responsibility)

במסמך זה הכוונה לאחריות כוללת לרבות במובן של Accountability (אחריות הדיווח);

בטיחות (Safety)

פעילות יזומה שתכליתה הנה השגתה של רמת סיכונים קבילה;

בקרת סיכונים (Risk Control)

בחירה והפעלה של אמצעים לביטול סיכונים או להפחתתם;

גהות תעסוקתית (Occupational Hygiene)

חיזוי, הכרה, הערכה, בקרה ומניעה של גורמי סיכון בסביבת העבודה או הפעילות ושל תנאי החשיפה המשפיעים על בריאות העובד;

גורם סיכון (Hazard)

מקור, מצב או פעולה שעשויים להזיק ולהביא לפגיעה גופנית או בריאות לקויה או שילוב של אלה;

הערכת סיכונים (Risk Assessment)

קביעת ערכו הכמותי, האיכותי או רמת השפעתו המזיקה של גורם סיכון, תוך התחשבות בהלימה לאמצעי הבקרה הקיימים והקביעה האם הסיכון הוא קביל;

הפקת לקחים (Lessons Learned)

תהליך שנועד לבדוק את התוצאה של פעילות מסוימת בפועל ואת פרטי ביצועה, אל מול התוצאה הרצויה של אותה פעילות. התהליך המלא מורכב מארבעה שלבים: עריכת תחקיר, קביעת הלקחים עריכתם וסיווגם, יישום הלקחים, הטמעת הלקחים;

זיהוי גורמי סיכון (Hazard Identification)

חיזוי, איתור ותיעוד גורמי סיכון הקיימים בתהליכי העבודה ובסביבת העבודה;

יעד (Objective)

ההישג הנדרש. יעד בטיחות צריך להיות בעל המאפיינים האלה: מאפיין כמותי, מדיד, אתגרי, בר-השגה;

מאורע מסוכן (Dangerous event)

תאונת עבודה, תקרית בטיחות, או מחלת מקצוע;

מדד (Index)

אמת מידה כמותית המבטאת את מצבה של המערכת שאנו מעריכים;

מחלת מקצוע (Occupational Disease)

מחלה הפוגעת בעובד עקב עבודתו או עיסוקו בעטייה של חשיפה מתמשכת ומשמעותית לגורם סיכון;

מפגע (Obstacle)

מצב לא תקין או מכשול הצפוי לגרום לפגיעה בבריאותו של אדם;

מצב חירום (An emergency situation)

מצב שנשקפת בו סכנה לאדם עקב תקרית או תאונה;

ניהול בטיחות (Safety Management)

המרכיב בתוך מערכת הניהול הכוללת המאפשר ניהול

מסמך זה המפרט את תפיסת ומדיניות הבטיחות של המכללה האקדמית להנדסה ע"ש סמי שמעון.

המחבר: יורם אלעזרי

כל הזכויות שמורות © לחברת יורם אלעזרי-ניהול והנדסת בטיחות בע"מ - YESafety.

אין לשכפל, להעתיק, לצלם, להקליט, לתרגם, לאחסן במאגר מידע, לשדר או לקלוט בכל דרך או בכל אמצעי אלקטרוני, אופטי, מכני או אחר, כל חלק שהוא מהמסמך.

כמו כן, אין לעשות שימוש מסחרי כלשהו בתכני המסמך, בכולם או בחלקים מהם, אלא אך ורק לאחר קבלת רשות מפורשת בכתב מהמחבר.